



**ERCIYES ÜNİVERSİTESİ  
MÜHENDİSLİK FAKÜLTESİ**

**2018**

**MALİ YILI**

**FAALİYET RAPORU**

**Ocak 2019**

## İÇİNDEKİLER

BİRİM / ÜST YÖNETİCİ SUNUŞU.....	3
I- GENEL BİLGİLER .....	4
A. Misyon ve Vizyon .....	4
B. Yetki, Görev ve Sorumluluklar .....	4
C. İdareye İlişkin Bilgiler.....	5
1. Fiziksel Yapı.....	5
2. Örgüt Yapısı .....	7
3. Bilgi ve Teknolojik Kaynaklar .....	7
4. İnsan Kaynakları.....	9
5. Sunulan Hizmetler .....	14
6. Yönetim ve İç Kontrol Sistemi.....	16
D. Diğer Hususlar .....	16
II. AMAÇ ve HEDEFLER.....	17
A. İdarenin Amaç ve Hedefleri.....	17
III. FAALİYETLERE İLİŞKİN BİLGİ VE DEĞERLENDİRMELER.....	31
A. Mali Bilgiler.....	31
1. Bütçe Uygulama Sonuçları.....	32
2. Mali Denetim Sonuçları .....	32
B. Birim Stratejik Planı Uygulama Ve Değerlendirme Sonuçları.....	32

## BİRİM ÜST YÖNETİCİ SUNUŞU

Mühendislik Fakültesinde 2018 mali yılı döneminde farklı kapasitelere sahip 71 adet sınıf, 1 adet anfi, 13 adet bilgisayar laboratuvarı, 98 adet uygulama, araştırma ve kalite kontrol laboratuvarı, 5 adet toplantı salonu, 3 adet konferans salonu bulunmaktadır. Fakültemizde 294 adet akademisyen çalışma ofisi bulunmakta olup bu ofislerden 279 adet kullanılmaktadır. Bu ofislere ilaveten 23 adet idari personel hizmet ofisi mevcuttur.

Fakülte çapında personel ve öğrencilerin kullanımına yönelik, 1440 adet masa üstü ve 267 adet taşınabilir bilgisayar mevcuttur. Fakültede 216 adet projeksiyon cihazı, 10 adet slâyt makinesi, 11 adet fotokopi makinesi, 33 adet tarayıcı, 25 adet mikroskop, 9 adet televizyon, 214 adet kamera ve 17 adet fotoğraf makinesi bulunmakta ve 16 adet farklı bilgisayar yazılımı kullanılmaktadır.

2018 yılı mali döneminde Fakültemiz insan kaynaklarında 51 Profesör, 48 Doçent, 63 Dr. Öğretim Üyesi, 13 Öğretim Görevlisi, 90 Araştırma Görevlisi ve 2 Uzman olmak üzere toplam 267 akademik personel hizmet vermiştir. Bunlardan bir Profesör, bir Dr. Öğretim Üyesi olmak üzere iki yabancı uyruklu öğretim üyesidir. Fakültemizde 12 kişi işçi statüsünde olmak üzere toplam 35 idari personel çalışmaktadır.

2018 mali yılında Fakültede I. Öğretimde toplam 5921 öğrenci, II. Öğretimde 4934 öğrenci olmak üzere toplam 10855 öğrenci eğitim-öğretimini sürdürmüştür. Aynı eğitim öğretim yılında mezun öğrenci sayısı 638 olmuştur.

Fakülte bünyesinde 2018 yılı içerisinde 44 adet TÜBİTAK, 78 adet bilimsel araştırma projesi, 74 adet tez projesi, 2 adet SAN-TEZ projesi ve 2 adet TAGEM projesi yürütülmüştür.

Fakültede 2018 yılında düzenlenen faaliyetler kapsamında 4 sempozyum veya kongre, 8 konferans, 1 panel, 6 seminer, 10 söyleşi, 34 teknik gezi, 5 eğitim semineri organize edilmiştir. Ulusal ve uluslararası bilimsel toplantılar bağlamında 198 kişi sempozyum ve kongre, 91 kişi konferans, 12 kişi panel, 18 kişi seminer, 4 kişi söyleşi, 26 kişi tiyatro, 13 kişi konser, 4 kişi sergi, 3 kişi turnuva, 33 kişi teknik gezi, 20 kişi eğitim seminerine katılmıştır.

Fakülte yayın faaliyeti kapsamında SCI tarafından taranan dergilerde 2018 yılı içerisinde 207 adet makale, 39 adet ulusal makale, 338 adet uluslararası bildiri, 26 adet ulusal bildiri sunulmuştur. Ulusal ve Uluslararası Editörlük/hakemlik yapan öğretim üyesi sayısı 161, editörlük/hakemlik yapılan kitap sayısı 4, dergi hakemliği yapan öğretim üyesi sayısı 82 ve hakemliği yapılan dergi sayısı 341 olmuştur.

**Prof. Dr. Fatih ALTUN**  
**DEKAN**

## **I- GENEL BİLGİLER**

### **A. Misyon ve Vizyon**

#### **Misyon**

Mühendislikte yenilikçi, yüksek kaliteli lisans ve lisansüstü eğitimi sağlamak, araştırma ve bilimsel faaliyetler yolu ile kişilerin ve ülkenin kalkınmasına katkısı olacak yeni bilgiler geliştirmek ve üretmek, gerekli mühendislik bilgi, beceri, meslek etiği ve bilimsel düşünce ile donanımlı mühendisler yetiştirmektir.

#### **Vizyon**

Mühendislik bilimleri alanında, Türkiye’de önde gelen ve dünyada saygın; paydaşların gereksinimleri doğrultusunda bilgi ve teknoloji üreten, alanlarında mezunları tercih edilen; uluslararası nitelikte araştırmacı ve öğretim elemanı yapısına sahip öncü bir mühendislik fakültesi olmaktır.

### **B. Yetki, Görev ve Sorumluluklar**

#### **İdari Yetki Görev ve Sorumluluklar**

Prof. Dr. Fatih ALTUN  
(Dekan)

#### **Mali Yetki Görev ve Sorumluluklar**

#### **Mali Yetkililer**

<b>Harcama Yetkilisi</b>	<b>Gerçekleştirme görevlisi</b>	<b>Taşınır Kayıt Ve Kontrol Yetkilisi</b>
<b>Prof. Dr. Fatih ALTUN</b> <b>(Dekan)</b>	<b>Vedat ANDAÇ</b> <b>(Fakülte Sekreteri)</b>	<b>Salih DÜZ</b> <b>(Memur)</b>

## C. İdareye İlişkin Bilgiler

### 1. Fiziksel Yapı



#### 1.1. Eğitim Alanları Derslikler

Eğitim Alanı	Kapasite				
	0-50 (Kişi)	51-75 (Kişi)	76-100 (Kişi)	101-150 (Kişi)	151-250 (Kişi)
Anfi			1		
Sınıf		39	10	13	8
Bilgisayar Lab.	5	8			
Atölye	3				
Diğer Lab.	98				
<b>Toplam</b>	<b>106</b>	<b>47</b>	<b>11</b>	<b>13</b>	<b>8</b>

#### 1.2. Sosyal Alanlar

##### 1.2.1. Kantinler ve Kafeteryalar

Kantin Sayısı: 1 Adet

Kantin Alanı: 300 m<sup>2</sup> Kapalı Alan + 1200 m<sup>2</sup> Açık Alan

Kafeterya Sayısı: ---

Kafeterya Alanı: ---

### 1.2.2. Toplantı – Konferans Salonları

Toplantı – Konferans Salonları	Kapasitesi 0–50	Kapasitesi 51–75	Kapasitesi 76–100	Kapasitesi 101–150	Kapasitesi 151–250	Kapasitesi 251–Üzeri
Toplantı Salonu	5					
Konferans Salonu	3				2	
<b>Toplam</b>	<b>8</b>				<b>2</b>	

### 1.2.3. Diğer Sosyal Alanlar

Diğer Sosyal Alanlar	Adet	Alan (m <sup>2</sup> )	Kapasite (Kişi)
Sinema Salonu			
Öğrenci Kulüpleri	8		**
Akademik/İdari Personel Dinleme Odası	3	54 m <sup>2</sup>	
Eğitim ve Dinlenme Tesisleri Sayısı			
Anaokulu Sayısı			
<b>Toplam</b>	<b>11</b>	<b>54</b>	

### 1.3. Hizmet Alanları

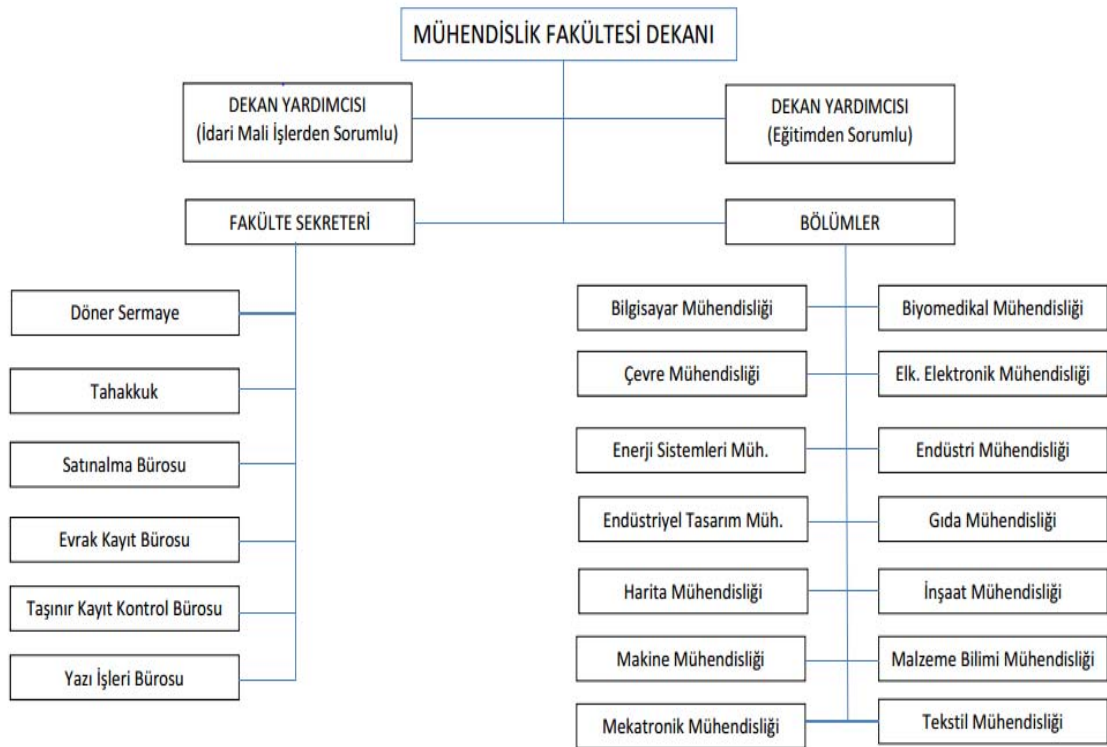
Hizmet Alanları	Ofis Sayısı	Alan (m <sup>2</sup> )	Kullanan Kişi Sayısı
Akademik Personel Hizmet Alanları	294	5848	284
İdari Personel Hizmet Alanları	23	690	37
<b>Toplam</b>	<b>317</b>	<b>5676</b>	<b>321</b>

(Yapı İşleri ve Teknik Daire Başkanlığı'ndan alınacak bilgiler ile tüm birimler dolduracaktır.)

## 1.4. Ambar, Arşiv Alanları ve Atölyeler

Ambar, Arşiv Alanları ve Atölyeler	Adet	Alan(m <sup>2</sup> )
Ambar Alanları	2	90
Arşiv Alanları	7	150
Atölyeler	3	215
<b>Toplam</b>	<b>12</b>	<b>455</b>

## 2. Örgüt Yapısı



## 3. Bilgi ve Teknolojik Kaynaklar

### 3.1- Yazılımlar

ANSYS 18, LS-DYNA V10, GAMS GENEL CEBİRSEL MODELLEME SİSTEMİ, AIMMS, PROMODEL7.5, CPLEX 12.1, STATİSTİCA, HUGIN, DECISION TOOLS SUITE, IBM-RATIONALSYSTEM ARCHİTECT, VISUAL STUDIO/C#, MS PROJECT 2007, MATLAB 18, MICROSOFT OFFİCE PROGRAMLARI, MICROSOFT WİNDOWS XP, WİNDOWS 7, WİNDOWS 10, FLUENT, COMSOL 4.0A, GABİ 4.0, KASPERSKY İNTERNET SECURITY 2014 ANTİRÜS PROGRAMI, ERDAS IMAGINE 7.5, SHAPE

CAPTURE, GEOMATICA PCI 9.1, NETCAD 5.0, PHOTOMODELLER, ENTERPRIZE ARCHITECT 7.5, STA4CAD, SAP2000, PLAXİS 8.2, TALREN 4.0, ISTCAD 6.0, K-REA, PROBİNA ORİON, *COSİMİR-FACTORY HYDRAULİCS-PNEUMATİCS SOFTWARE*, LABVIEW ACADEMİC PREMİUM SUİTE 2011, XFDTD ELEKTROMANYETİK ANALİZ PROGRAMI, VARIPOSE 3D VÜCUT MODELİ YAZILIMI, TETRA-CAD BİLGİSAYARLI KALIP TASARIM YAZILIMLAR PAKETİ, REAL COLOR RENK ÖLÇÜMÜ YAZILIMI, Bs200Doc GÖRÜNTÜ İŞLEME VE ANALİZ YAZILIMI, TestXpert V.12,0 ÇEKME DAYANIMI YAZILIMI, ASSYST BULLMER BİLGİSAYARLI KALIP TASARIM YAZILIMLAR PAKETİ, NedGraphics DESEN TASARIM PAKETİ, VİDYA SANAL GİYDİRME SİSTEMİ, TEXION ProCAD ÖRME TASARIM VE SİMÜLASYON, EAT-DESIGN SCOPE VICTOR 08.32 – JAKAR DESEN PROGRAMI, NedGraphics FASHİON STUDIO PAKETİ

### 3.2. Bilgisayarlar (Donanım Altyapısı)

	Adet				Toplam
	Eğitim Amaçlı	Hizmet Amaçlı	İdari Amaçlı	Araştırma Amaçlı	
Sunucular		10			10
Masa Üstü Bilgisayar Sayısı	880	365	55	140	1440
Taşınabilir Bilgisayar Sayısı	20	153	1	93	267
<b>Toplam</b>	<b>900</b>	<b>528</b>	<b>56</b>	<b>233</b>	<b>1717</b>

### 3.3. Diğer Bilgi ve Teknolojik Kaynaklar

Cinsi	İdari Amaçlı (Adet)	Eğitim Amaçlı (Adet)	Araştırma Amaçlı (Adet)
Projeksiyon	3	195	18
Slayt makinesi		10	
Tepegöz		9	
Episkop			
Barkot Yazıcı	2		
Barkot Okuyucu			
Baskı makinesi	1		
Teksir Makinesi	2		
Fotokopi makinesi	11		



Faks	2		
Fotoğraf makinesi			17
Kameralar	195		19
Televizyonlar	1	8	
Tarayıcılar		33	
Müzik Setleri			
Mikroskoplar		25	
DVD ler		4	
Yazıcılar	524	72	

#### 4. İnsan Kaynakları

##### 4.1. Akademik Personel

ÜNVANLAR İTİBARI İLE AKADEMİK PERSONEL SAYISI	
UNVAN	2018
Profesör	51
Doçent	48
Yardımcı Doçent	63
Öğretim Görevlisi	13
Okutman	0
Araştırma Görevlisi	90
Uzman	2
Çevirici	0
Eğitim-Öğretim Planlamacısı	0
<b>TOPLAM</b>	<b>267</b>

#### 4.2. Yabancı Uyruklu Akademik Personel

##### Yabancı Uyruklu Öğretim Elemanları

Yabancı Uyruklu Öğretim Elemanları		
Unvan	Geldiği Ülke	Çalıştığı Bölüm
Profesör	Azerbaycan	İnşaat Müh.
Doçent		
Dr. Öğretim Üyesi	Sudan	Makine Müh.
Öğretim Görevlisi		
Okutman		
Çevirici		
Eğitim-Öğretim		
Planlamacısı		
Araştırma Görevlisi		
Uzman		
<b>Toplam</b>	<b>2</b>	<b>2</b>

#### 4.3. Diğer Üniv. Görevlendirilen Akademik Personel

##### Diğer Üniversitelerde Görevlendirilen Akademik Personel

Diğer Üniversitelerde Görevlendirilen Akademik Personel			
Unvan	Bağlı Olduğu Bölüm	Görevlendirildiği Üniversite	Kişi Sayısı
Profesör	Gıda Müh.	Nuh Naci Yazgan Üniversitesi	1
Doçent	İnşaat Müh.	Nuh Naci Yazgan Üniversitesi	3
	Enerji Sist. Müh.	University Of Bahrain	1
Dr. Öğretim Üyesi			
Öğretim Görevlisi	Enerji Sist. Müh.	University of Birmingham	1
Okutman			
Çevirici			
Eğitim-Öğretim			
Planlamacısı			
Araştırma Görevlisi	Enerji Sist. Müh.	Virginia Tech University	1
Uzman			
<b>Toplam</b>			<b>7</b>

#### 4.4. Başka Üniv. Kurumda Görevlendirilen Akademik Personel

##### Başka Üniversitelerden Kurumda Görevlendirilen Akademik Personel

Başka Üniversitelerden Kurumda Görevlendirilen Akademik Personel			
Unvan	Bağlı Olduğu Bölüm	Görevlendirildiği Üniversite	Kişi Sayısı
Profesör			
Doçent			

Dr. Öğretim Üyesi	İnşaat Müh.	Kayseri Üniversitesi	1
Öğretim Görevlisi			
Okutman			
Çevirici			
Eğitim-Öğretim			
Planlamacısı			
Araştırma Görevlisi	Biyomedikal Müh.	Sivas Cumhuriyet Üni.	2
		Erzincan Binali Yıldırım Üni.	
	Endüstri Müh.	KTÜ	1
	Makine Müh.	Kafkas Üni.	8
		Adana Bilim ve Teknoloji Üni.	
		Niğde Üni.	
		Van Yüzüncü Yıl Üni.	
		Tokat Gaziosmanpaşa Üni.	
	Harita Müh.	Hakkari Üni.	3
		Uşak Üni.	
Gümüşhane Üni.			
Endüstri Müh.	Abdullah Gül Üni.	1	
Mekatronik Müh.	Niğde Ömer Halisdemir Üni.	1	
Tekstil Müh.	Atatürk Üni.		
Uzman			
<b>Toplam</b>			<b>17</b>

#### 4.5. Sözleşmeli Akademik Personel

Sözleşmeli Akademik Personel Sayısı	
Unvan	
Profesör	1 (Yab. Uy.)
Doçent	
Dr. Öğretim Üyesi	1 (Yab. Uy.)
Öğretim Görevlisi	
Okutman	
Çevirici	
Eğitim-Öğretim	
Planlamacısı	
Araştırma Görevlisi	
Uzman	
<b>Toplam</b>	<b>2</b>

#### 4.6. Akademik Personelin Yaş İtibariyle Dağılımı

Akademik Personelin Yaş İtibariyle Dağılımı						
	21-25 Yaş	26-30 Yaş	31-35 Yaş	36-40 Yaş	41-50 Yaş	51- Üzeri
Kişi Sayısı	11	48	55	43	67	43
Yüzde	% 4,12	% 17,98	% 20,60	% 16,10	% 25,09	% 16,10

#### 4.7. İdari Personel

İdari Personel (Kadroların Doluluk Oranına Göre)			
	Dolu	Boş	Toplam
Hizmetler	17		17
Sağlık Hizmetleri Sınıfı			
Teknik Hizmetleri Sınıfı	17		17
Eğitim ve Öğretim Hizmetleri sınıfı			
Avukatlık Hizmetleri Sınıfı.			
Din Hizmetleri Sınıfı			
Yardımcı Hizmetli	3		3
<b>Toplam</b>	<b>37</b>		<b>37</b>

#### 4.8. İdari Personelin Eğitim Durumu

İdari Personelin Eğitim Durumu					
	İlköğretim	Lise	Ön Lisans	Lisans	Y.L. ve Dokt.
Kişi Sayısı	1	2	10	24	-
Yüzde	% 2,70	% 5,41	% 27,03	% 64,86	-

#### 4.9. İdari Personelin Hizmet Süreleri

İdari Personelin Hizmet Süresi						
	1 – 3 Yıl	4 – 6 Yıl	7 – 10 Yıl	11 – 15 Yıl	16 – 20 Yıl	21 - Üzeri
Kişi Sayısı	1	10	9	3	2	12
Yüzde	% 2,70	% 27,03	% 24,32	% 8,11	% 5,41	% 32,43

#### 4.10. İdari Personelin Yaş İtibariyle Dağılımı

İdari Personelin Yaş İtibariyle Dağılımı						
	21-25 Yaş	26-30 Yaş	31-35 Yaş	36-40 Yaş	41-50 Yaş	51- Üzeri
Kişi Sayısı	2	4	7	5	8	11
Yüzde	% 5,41	% 10,81	% 18,92	% 13,51	% 21,62	% 29,73

#### 4.11- İşçiler

İşçiler (Çalıştıkları Pozisyonlara Göre)			
	Dolu	Boş	Toplam
Sürekli İşçiler	12	-	12
<b>Toplam</b>	<b>12</b>	<b>-</b>	<b>12</b>

#### 4.12- Sürekli İşçilerin Hizmet Süreleri

Sürekli İşçilerin Hizmet Süresi						
	1 – 3 Yıl	4 – 6 Yıl	7 – 10 Yıl	11 – 15 Yıl	16 – 20 Yıl	21 - Üzeri
Kişi Sayısı	-	9	2	1	-	-
Yüzde	-	% 74,00	% 16,67	% 8,33	-	-

#### 4.13- Sürekli İşçilerin Yaş İtibariyle Dağılımı

Sürekli İşçilerin Yaş İtibariyle Dağılımı						
	21-25 Yaş	26-30 Yaş	31-35 Yaş	36-40 Yaş	41-50 Yaş	51- Üzeri
Kişi Sayısı	1	2	4	2	2	1
Yüzde	% 8,33	% 16,67	% 33,33	% 16,67	%16,67	% 8,33

### 5. Sunulan Hizmetler

#### 5.1. Eğitim Hizmetleri

##### 5.1.1. Öğrenci Sayıları

Öğrenci Sayıları									
Birim Adı	I. Öğretim			II. Öğretim			Toplam		Genel Toplam
	K	E	Top.	K	E	Top.	Kız	Erkek	
Mühendislik Fakültesi	1863	4058	5921	1197	3737	4934	3060	7795	10855
<b>TOPLAM</b>									<b>10855</b>

##### 5.1.2. Yabancı Dil Hazırlık Sınıfı Öğrenci Sayıları

Yabancı Dil Eğitimi Gören Hazırlık Sınıfı Öğrenci Sayıları ve Toplam Öğrenci Sayısına Oranı									
Birim Adı	I. Öğretim			II. Öğretim			I. ve II.Öğretim Toplamı(a)	Yüzde*	
	K	E	Top.	K	E	Top.	Sayı		
Mühendislik Fakültesi	91	319	410	65	262	327	737	% 6,8	

\*Yabancı dil eğitimi gören öğrenci sayısının toplam öğrenci sayısına oranı (Yabancı dil eğitimi gören öğrencisayısı/Toplam öğrenci sayısı\*100)

##### 5.1.3. Öğrenci Kontenjanları

Öğrenci Kontenjanları ve Doluluk Oranı				
Birim Adı	ÖSS	ÖSS sonucu	Boş Kalan	Doluluk Oranı
	Kontenjanı	Yerleşen		
Mühendislik Fakültesi	1545	1431	114	% 92,62
<b>Toplam</b>	<b>1545</b>	<b>1431</b>	<b>114</b>	

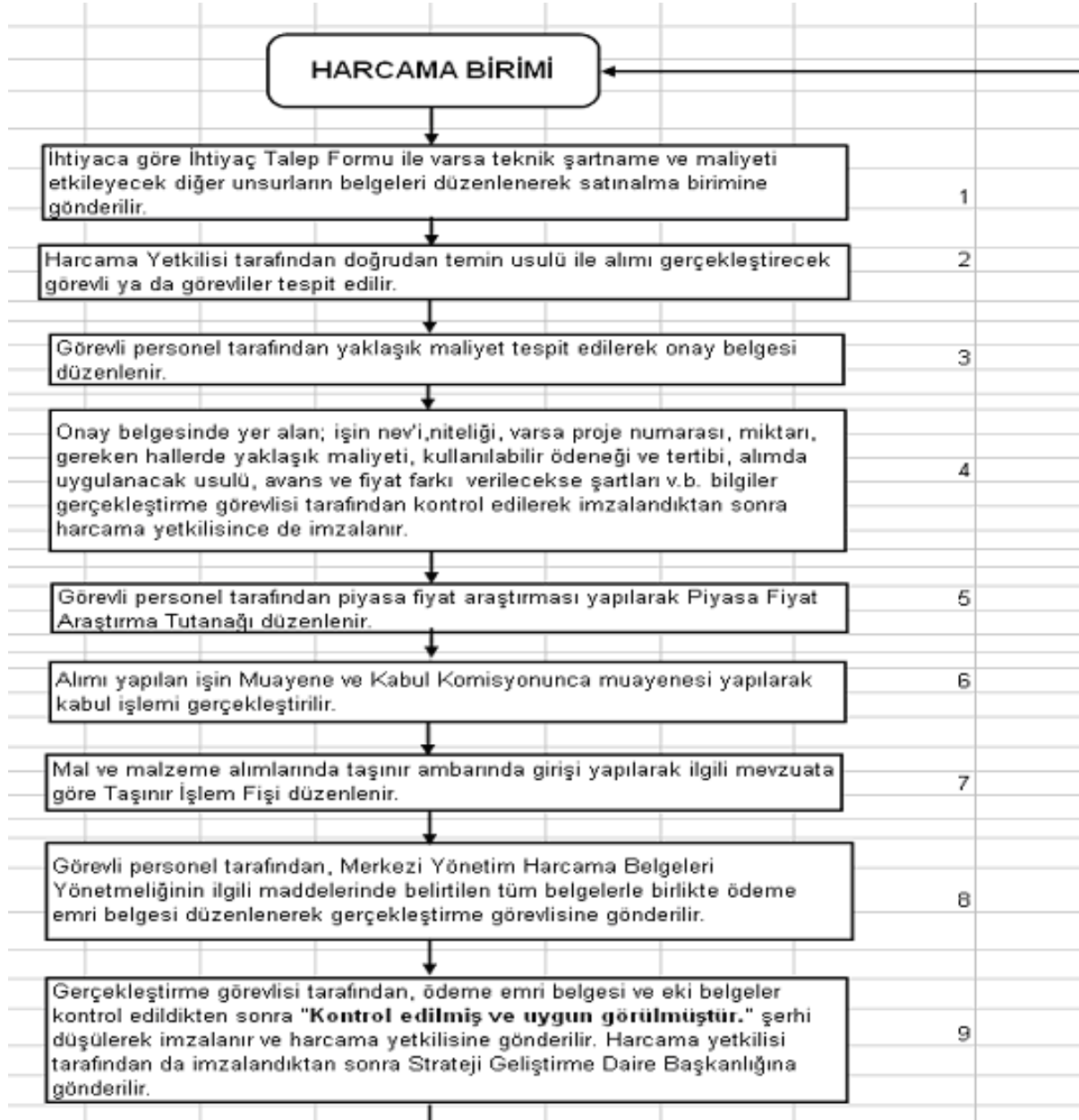


### 5.3. Diğer Hizmetler

Birim tarafından 2016 yılında görev alanına giren faaliyetler dışında yapmış olduğu çalışmalar ve yukarıda tanımlanamayan faaliyetler bu bölümde yer alacaktır.

## 6. Yönetim ve İç Kontrol Sistemi

### DOĞRUDAN TEMİN SÜRECİ



### D. Diğer Hususlar

(Bu başlık altında, yukarıdaki başlıklarda yer almayan ancak birimin açıklanmasını gerekli gördüğü diğer konular özet olarak belirtilir.)



## II. AMAÇ ve HEDEFLER

(Kamu İdarelerince Hazırlanacak Faaliyet Raporları Hakkında Yönetmeliğin 18inci maddesi “ .....

b) Amaç ve hedefler: Bu bölümde, idarenin stratejik amaç ve hedeflerine, faaliyet yılı önceliklerine ve izlenen temel ilke ve politikalarına yer verilir.)

### A. İdarenin Amaç ve Hedefleri

(Stratejik plan yapan idareler, faaliyet raporunun ilişkin olduğu yılı kapsayan stratejik planlarında yer alan amaç ve hedefleri ile faaliyet yılı önceliklerini bu bölümde belirteceklerdir.)

**Stratejik Amaçlar Stratejik Hedefler ( Fakültemiz 2017-2021 stratejik planından alınmıştır.)**

<b>A1. ÖĞRETİM KALİTESİNİ ARTIRMAK VE SÜREKLİ İYİLEŞTİRME SAĞLAMAK</b>	
H1.1. Öğretim programlarının niteliğinin artırılması	PG1.1.1. Derslerin ve içeriklerinin sürekli güncel tutulması
	PG1.1.2. Sanayi odaklı derslerin sayısının artırılması
	PG1.1.3. Uygulamalı ders sayısının artırılması
	PG1.1.4. Anlaşılabilir öğrenme kaynakları ve kolay erişilebilirlik
	PG1.1.5. Akredite olan bölüm sayısının artırılması
H1.2. Öğretim elemanı niteliğinin artırılması ve öğretim elemanı başına düşen öğrenci sayısının azaltılması	PG1.2.1. Uluslararası toplantılara katılımın artırılması
	PG1.2.2. Yurt dışı uzun süreli araştırmaların desteklenmesi
	PG1.2.3. Öğretim üyelerinin ulusal ve uluslararası projelerde görev almalarının özendirilmesi
	PG1.2.4. Öğretim üyesi başına düşen öğrenci sayısının azaltılması
H1.3. Öğrenci niteliğinin artırılması	PG1.3.1. Ulusal ve uluslararası değişim programına katılan öğrenci sayısının artırılması
	PG1.3.2. Kişisel ve gelişimi destekleyici düzenlenen faaliyetlerin sayısının artırılması
	PG1.3.3. Öğrencilerden geri bildirimlerin alınması ve bu sayının sürekli artırılması
<b>A2. KURUMSAL KAPASİTEYİ VE KÜLTÜRÜ GELİŞTİRMEK</b>	
H2.1. Eğitim ve çalışma ortamlarının iyileştirilmesi	PG2.1.1. Dersliklerin modernize edilmesi ve eksikliklerin giderilmesi
	PG2.1.2. Öğretim elemanlarının ofislerinin yenilenmesi
	PG2.1.3. Konferans salonlarının bakımlarının yapılarak modernize edilmesi
	PG2.1.4. Fakülte içerisinde öğrenci çalışma alanlarının oluşturulması
H2.2. Akademik ve idari personelin gelişiminin sağlanması	PG2.2.1. İhtiyaç duyulan alanlarda akademik ve idari personelin kurs hizmeti almasını sağlamak, bunun için gerekli planlamayı yapmak
	PG2.2.2. Yabancı dili etkin kullanan akademik personel sayısını artırmak
	PG2.2.3. Öğretim üyelerinin etkili iletişim teknikleri konusunda bilinçlendirilmesi
	PG2.2.4. Yurtdışı eğitime gönderilen akademik personel sayısının artırılması
H2.3. Kurumsal kültürün geliştirilmesine yönelik çalışmaların yapılması ve aidiyet duygusunun artırılması	PG2.3.1. Akademik ve idari personele kaynaşma amaçlı düzenlenen faaliyetlerin artırılması
	PG2.3.2. Fakülte ve bölüm logolu ürünlerin oluşturulması
	PG2.3.3. Fakülte olarak yurt içi ve yurt dışı tanıtım etkinliklerine katılımın artırılması

	PG2.3.4. Erciyes Üniversitesi olma kültürünün güçlendirilmesine yönelik aktivitelerin artırılması.
H2.4. Sosyal ihtiyaçların karşılanabilmesi için ortamların oluşturulması	PG2.4.1. Dezavantajlı personel ve öğrenciler için fakülte binasının uygun hale getirilmesi
	PG2.4.2. Fakülte içerisinde ve dışarısında personel ile öğrencilerin kullanabileceği dinlenme ortamlarının oluşturulması
	PG2.4.3. Öğrencilerin ders aralarında kullanabilecekleri çalışma ve dinlenme mekanlarının oluşturulması
<b>A3. BİLİMSEL ARAŞTIRMALARDA VE TEKNOLOJİ GELİŞTİRMEDE DÜNYADA İLK 500 ÜNİVERSİTE ARASINDA YER ALMAK</b>	
H3.1. Nitelikli araştırmacı sayısını artırmak	PG3.1.1. Ulusal ve uluslararası araştırma projelerinin artırılması
	PG3.1.2. Disiplinler arası projelerin teşvik edilmesi
	PG3.1.3. Tez projelerinden elde edilen yayın sayılarının artırılması
	PG3.1.4. Fakültemiz tarafından düzenlenen yada desteklenen sempozyum-toplantı sayısının artırılması
	PG3.1.5. Araştırma projelerine verilen desteklerin artırılarak öğretim elemanları ve öğrencilerimize daha çok imkan sağlanması
H3.2. Yüksek etki değerine sahip yayın ve araştırma sayılarının artırılması	PG3.2.1. SCI, SCI-Exp indexlerine giren yayın sayısının artırılması
	PG3.2.2. Uluslararası kitap yada kitaplarda bölüm yazımının artırılması
	PG3.2.3. Web of science'ta taranan dergilerde yapılan yayımlara yapılan atıf sayısının artırılması
H3.3. Araştırma laboratuvarlarının sayısının ve kapasitesinin artırılması	PG3.3.1. İhtiyaca göre yeni laboratuvarların kurulumu ve ekipmanlarının tamamlanması
	PG3.3.2. Öğretim elemanları ve öğrencilerin patentli çalışmalara yöneliminin desteklenerek, patent sayısının artırılması
	PG3.3.3. Üniversite ve sanayi arasında düzenlenen etkinlik sayısının artırılması
<b>A4. TOPLUMSAL HİZMET FAALİYETLERİNİN ETKİNLİĞİNİ ARTIRMAK</b>	
H4.1. Toplumsal hizmetlerde katılımın artırılması	PG4.1.1 Mühendis odalarıyla ilişkilerin artırılması
	PG4.1.2 Farklı dernek ve topluluklarla ortak proje yürütülmesinin teşvik edilmesi
	PG4.1.3 Toplumsal iyilik projeleri gerçekleştirilerek öğrencilerin katılımının sağlanması
H4.2. Beslenme imkanlarının artırılması	PG4.2.1. Öğrencilerin kullandığı beslenme alanlarının kontrolünün sağlanması
	PG4.2.2. Öğrencilere sunulan beslenme hizmetlerinin kalitesinin artırılmasının takip edilmesi
	PG4.2.3. Fakülte içerisinde öğretim elemanlarına sunulan beslenme hizmetlerinde kalitenin artırılması
	PG4.2.4. Öğrencilerin yeterli ve kaliteli hizmet almasının sağlanması
H4.3 Ulaşım hizmetlerinin ve güvenlik iyileştirilmesi	PG4.3.1. Farklı kampüslerde bulunan öğrencilerimize yeterli ulaşım hizmetlerinin sunulması
	PG4.3.2. Öğrencilerimizin bina içerisinde ve dışında güvenliklerinin sağlanmasının takibi
H4.4 Temizlik hizmetlerinin kalitesinin artırılması	PG4.4.1. Öğretim elemanlarına ve öğrencilere daha temiz sınıflar ve lavaboların sağlanması
	PG4.4.2. Ortak kullanım alanlarının hijyenik olmasının sağlanması
	PG4.4.3. Öğretim elemanları ofislerinin sıklıkla temizliğinin sağlanması
<b>A5. ÇEVREYE DUYARLI YÖNETİM-ÜNİVERSİTE ANLAYIŞINI YERLEŞTİRMEK VE SOSYAL SORUMLULUK BİLİNCİNİ GELİŞTİRMEK</b>	
H5.1. Çevreye duyarlı yönetim modeli oluşturmak	PG5.1.1. Fakülte yönetiminden konuyla alakalı sorumlu yada sorumluların belirlenerek koordinasyon birimi kurulması

	PG5.1.2. Çevreye duyarlı yönetim planlarının oluşturulması
H5.2. Öğretim elemanlarında, idari personelde ve öğrencilerde çevre bilinci farkındalığı oluşturmak	PG5.2.1. Çevre bilincini kazandırmak adına seminer ve toplantılar düzenlenmesi
	PG5.2.2. Çevre bilincine yönelik seçmeli ders konulması
	PG5.2.3. Çevre ile ilgili kulüplere üye olan öğrenci sayılarının artırılması
H5.3. Fakültemiz binasında çevreye duyarlılık kapsamında sürdürülebilirliğin sağlanması	PG5.3.1. Fakülte binasına enerji kimlik belgesinin alınması
	PG5.3.2. Enerji ve su tasarrufu çalışmalarının yapılması
	PG5.3.3. Yenilenebilir enerji kullanımına geçilip, kullanım oranının artırılması
H5.4. Dezavantajlı gruplara duyarlılık bilincinin oluşturulması, geliştirilmesi ve alt yapı çalışmalarının yapılması	PG5.4.1. Dezavantajlı gruplara duyarlılık bilincinin kazandırılması için seminer-toplantı düzenlenmesi
	PG5.4.2. Dezavantajlı grupların birey olarak bağımsızlıklarını geliştirmelerine yardımcı olacak faaliyetlerin düzenlenmesi
	PG5.4.3. Engelsiz kampüs planı çerçevesinde fakülte binasının düzenlenmesi, eksikliklerin giderilmesi

A1. ÖĞRETİM KALİTESİNİ ARTIRMAK VE SÜREKLİ İYİLEŞTİRME SAĞLAMAK									
H1.1. Öğretim programlarının niteliğinin artırılması									
Performans Göstergeleri	Hedef Etkisi	Başlangıç Değeri	2017	2018	2019	2020	2021	İzleme Sıklığı	Raporlama Sıklığı
PG1.1.1. Derslerin ve içeriklerinin sürekli güncel tutulması (yüzde)	%20	-	%20	%40	%60	%80	%100	6 ayda bir	Yılda bir
PG1.1.2. Sanayi odaklı derslerin sayısının artırılması (adet)	%20	20	22	24	26	28	30	6 ayda bir	Yılda bir
PG1.1.3. Uygulamalı ders sayısının artırılması (adet)	%20	30	33	35	37	40	43	6 ayda bir	Yılda bir
PG1.1.4. Anlaşılabilir öğrenme kaynakları ve kolay erişilebilirlik (yüzde)	%20	%50	%60	%70	%80	%90	%100	6 ayda bir	Yılda bir
PG1.1.5. Akredite olan bölüm sayısının artırılması (adet)	%20	3	6	8	10	12	14	6 ayda bir	Yılda bir
SORUMLU BİRİM	Üst Yönetim								
İşbirliği Yapacak Birimler	Tüm Akademik Birimler, MÜDEK, Kayseri Sanayi Odası								

Stratejiler	Dersler ve içerikleri çağın gerektirdiği koşullara göre güncellenecektir. Sanayi odaklı derslerin sayısı artırılacaktır. Uygulamalı derslerin sayıları artırılacaktır. Anlaşılabilir öğrenme kaynakları artırılacak ve bu kaynaklara kolay erişimi sağlanacaktır. Bölmelerin akredite olmaları teşvik edilerek, akredite olmuş bölümlerin sayıları artırılacaktır.
-------------	--

<b>A1. ÖĞRETİM KALİTESİNİ ARTIRMAK VE SÜREKLİ İYİLEŞTİRME SAĞLAMAK</b>									
H1.2. Öğretim elemanı niteliğinin artırılması ve öğretim elemanı başına düşen öğrenci sayısının azaltılması									
Performans Göstergeleri	Hedefe Etkisi	Başlangıç Değeri	2017	2018	2019	2020	2021	İzleme Sıklığı	Raporlama Sıklığı
PG1.2.1. Uluslararası toplantılara katılımın artırılması (yüzde)	%40	%25	%30	%35	%40	%45	%50	6 ayda bir	Yılda bir
PG1.2.2. Yurt dışı uzun süreli araştırmaların desteklenmesi (yüzde)	%15	%5	%7	%9	%12	%16	%20	6 ayda bir	Yılda bir
PG1.2.3. Öğretim üyelerinin ulusal ve uluslararası projelerde görev almalarının özendirilmesi (yüzde)	%15	%15	%16	%17	%18	%19	%20	6 ayda bir	Yılda bir
PG1.2.4. Öğretim üyesi başına düşen öğrenci sayısının azaltılması (adet)	%30	66	56	46	36	30	26	6 ayda bir	Yılda bir
<b>SORUMLU BİRİM</b>	Üst Yönetim								
<b>İşbirliği Yapacak Birimler</b>	Tüm Akademik Birimler, Personel Daire Başkanlığı, Bilimsel Araştırma Projeleri Koordinasyon Birimi								
<b>Stratejiler</b>	Uluslararası toplantılara katılan akademik personel sayısı artırılacaktır. Yurtdışı uzun süreli araştırma yapan öğretim üyeleri desteklenecektir. Öğretim üyelerinin ulusal ve uluslararası projelerde görev almaları özendirilecektir. Nitelikli öğretim üyesi sayısı artırılıp, öğrenci kontenjanları azaltılarak öğretim üyesi başına düşen öğrenci sayısı azaltılacaktır.								

<b>A1. ÖĞRETİM KALİTESİNİ ARTIRMAK VE SÜREKLİ İYİLEŞTİRME SAĞLAMAK</b>									
H1.3. Öğrenci niteliğinin artırılması									
Performans Göstergeleri	Hedefe Etkisi	Başlangıç Değeri	2017	2018	2019	2020	2021	İzleme Sıklığı	Raporlama Sıklığı
PG1.3.1. Ulusal ve uluslararası değişim	% 40	75	83	91	100	110	121	6 ayda bir	Yılda bir

programına katılan öğrenci sayısının artırılması (adet)									
PG1.3.2. Kişisel ve gelişimi destekleyici düzenlenen faaliyetlerin sayısının artırılması (adet)	% 30	10	11	12	13	14	15	6 ayda bir	Yılda bir
PG1.3.3. Öğrencilerden geri bildirimlerin alınması ve bu sayının sürekli artırılması (adet)	% 30	3000	3300	3630	3993	4392	4831	6 ayda bir	Yılda bir
SORUMLU BİRİM	Üst Yönetim								
İşbirliği Yapacak Birimler	Tüm Akademik Birimler, Dış İlişkiler Ofisi Başkanlığı								
Stratejiler	Ulusal ve uluslararası değişim programına katılan öğrenci sayısının artırılacaktır. Kişisel ve gelişimi destekleyici düzenlenen faaliyetlerin sayısının artırılacaktır. Öğrencilerden geri bildirimlerin alınması ve bu sayının sürekli artırılacaktır.								

<b>A2. KURUMSAL KAPASİTEYİ VE KÜLTÜRÜ GELİŞTİRMEK</b>									
<b>H2.1. Eğitim ve çalışma ortamlarının iyileştirilmesi</b>									
Performans Göstergeleri	Hedef Etkisi	Başlangıç Değeri	2017	2018	2019	2020	2021	İzleme Sıklığı	Raporlama Sıklığı
PG2.1.1. Dersliklerin modernize edilmesi ve eksikliklerin giderilmesi (adet)	% 25	5	11	19	27	35	43	6 ayda bir	Yılda bir
PG2.1.2. Öğretim elemanlarının ofislerinin yenilenmesi (yüzde)	% 25	% 30	% 34	% 38	% 42	% 46	% 50	6 ayda bir	Yılda bir
PG2.1.3. Konferans salonlarının bakımlarının yapılarak modernize edilmesi (yüzde)	% 25	% 20	% 25	% 30	% 35	% 40	% 50	6 ayda bir	Yılda bir

PG2.1.4. Fakülte içerisinde öğrenci çalışma alanlarının oluşturulması (adet)	% 25	1	2	3	-	-	-	6 ayda bir	Yılda bir
SORUMLU BİRİM	Üst Yönetim								
İşbirliği Yapacak Birimler	Tüm Birimler, Rektörlük								
Stratejiler	Derslikler modernize edilerek eksiklikleri giderilecektir. Öğretim elemanlarının ofisleri yenilenecektir. Konferans salonlarının bakımları yapılarak modernize edilecektir. Fakülte içerisinde öğrenci çalışma alanları oluşturulacaktır.								

<b>A2. KURUMSAL KAPASİTEYİ VE KÜLTÜRÜ GELİŞTİRMEK</b>									
<b>H2.2. Akademik ve idari personelin gelişiminin sağlanması</b>									
Performans Göstergeleri	Hedefe Etkisi	Başlangıç Değeri	2017	2018	2019	2020	2021	İzleme Sıklığı	Raporlama Sıklığı
PG2.2.1. İhtiyaç duyulan alanlarda akademik ve idari personelin kurs hizmeti almasını sağlamak, bunun için gerekli planlamayı yapmak (yüzde)	% 25	% 50	% 60	% 70	% 80	% 90	% 100	6 ayda bir	Yılda bir
PG2.2.2. Yabancı dili etkin kullanan akademik personel sayısını artırmak (yüzde)	% 25	% 75	% 80	% 85	% 90	% 95	% 100	6 ayda bir	Yılda bir
PG2.2.3. Öğretim üyelerinin etkili iletişim teknikleri konusunda bilinçlendirilmesi (yüzde)	% 25	% 50	% 60	% 70	% 80	% 90	% 100	6 ayda bir	Yılda bir
PG2.2.4. Yurtdışı eğitime gönderilen akademik personel sayısının artırılması (yüzde)	% 25	% 50	% 55	% 60	% 65	% 70	% 75	6 ayda bir	Yılda bir
SORUMLU BİRİM	Üst Yönetim								
İşbirliği Yapacak Birimler	Tüm Birimler, ERUZEM, Dış İlişkiler Ofisi Başkanlığı								
Stratejiler	İhtiyaç duyulan alanlarda akademik ve idari personelin kurs hizmeti alması sağlanarak bunun için gerekli planlamalar yapılacaktır. Yabancı dili etkin kullanan akademik personel sayısı artırılabilecektir. Öğretim üyelerinin etkili iletişim teknikleri konusunda bilinçlendirilecektir. Yurtdışı eğitime gönderilen akademik personel sayısı artırılabilecektir.								

**A2. KURUMSAL KAPASİTEYİ VE KÜLTÜRÜ GELİŞTİRMEK**

H2.3. Kurumsal kültürün geliştirilmesine yönelik çalışmaların yapılması ve aidiyet duygusunun artırılması									
Performans Göstergeleri	Hedefe Etkisi	Başlangıç Değeri	2017	2018	2019	2020	2021	İzleme Sıklığı	Raporlama Sıklığı
PG2.3.1. Akademik ve idari personele kaynaşma amaçlı düzenlenen faaliyetlerin artırılması (adet)	% 30	1	1	2	3	4	5	6 ayda bir	Yılda bir
PG2.3.2. Fakülte ve bölüm logolu ürünlerin oluşturulması (yüzde)	% 15	-	-	% 50	% 75	% 100	-	6 ayda bir	Yılda bir
PG2.3.3. Fakülte olarak yurt içi ve yurt dışı tanıtım etkinliklerine katılımın artırılması (adet)	% 30	-	2	3	4	5	6	6 ayda bir	Yılda bir
PG2.3.4. Erciyes Üniversitesi olma kültürünün güçlendirilmesine yönelik aktivitelerin artırılması (adet)	% 25	-	-	1	2	3	4	6 ayda bir	Yılda bir
SORUMLU BİRİM	Üst Yönetim								
İşbirliği Yapacak Birimler	Tüm Birimler, Sağlık Kültür ve Spor Daire Başkanlığı, İletişim Fakültesi								
Stratejiler	Akademik ve idari personele kaynaşma amaçlı düzenlenen faaliyetler artırılabacaktır. Fakülte ve bölüm logolu ürünler oluşturulacaktır. Fakülte olarak yurt içi ve yurt dışı tanıtım etkinliklerine katılım artırılabacaktır. Erciyes Üniversitesi olma kültürünün güçlendirilmesine yönelik aktiviteler artırılabacaktır.								

A2. KURUMSAL KAPASİTEYİ VE KÜLTÜRÜ GELİŞTİRMEK									
H2.4. Sosyal ihtiyaçların karşılanabilmesi için ortamların oluşturulması									
Performans Göstergeleri	Hedefe Etkisi	Başlangıç Değeri	2017	2018	2019	2020	2021	İzleme Sıklığı	Raporlama Sıklığı
PG2.4.1. Dezavantajlı personel ve öğrenciler için fakülte binasının uygun hale getirilmesi (yüzde)	% 20	% 30	% 40	% 50	% 60	% 70	% 80	6 ayda bir	Yılda bir
PG2.4.2. Fakülte içerisinde ve dışarısında personel ile öğrencilerin kullanabileceği dinlenme ortamlarının oluşturulması (yüzde)	% 40	% 50	% 55	% 60	% 65	% 70	% 75	6 ayda bir	Yılda bir

PG2.4.3. Öğrencilerin ders aralarında kullanabilecekleri çalışma ve dinlenme mekanlarının oluşturulması	% 40	% 50	% 60	% 65	% 70	% 75	% 80	6 ayda bir	Yılda bir
SORUMLU BİRİM	Üst Yönetim								
İşbirliği Yapacak Birimler	Tüm Birimler, Rektörlük								
Stratejiler	Dezavantajlı personel ve öğrenciler için fakülte binası uygun hale getirilecektir. Fakülte içerisinde ve dışarısında personel ile öğrencilerin kullanabileceği dinlenme ortamları oluşturulacaktır. Öğrencilerin ders aralarında kullanabilecekleri çalışma ve dinlenme mekanları oluşturulacaktır.								

<b>A3. BİLİMSEL ARAŞTIRMALARDA VE TEKNOLOJİ GELİŞTİRMEDE DÜNYADA İLK 500 ÜNİVERSİTE ARASINDA YER ALMAK</b>									
<b>H3.1. Nitelikli araştırmacı sayısını artırmak</b>									
Performans Göstergeleri	Hedef Etkisi	Başlangıç Değeri	2017	2018	2019	2020	2021	İzleme Sıklığı	Raporlama Sıklığı
PG3.1.1. Ulusal ve uluslararası araştırma projelerinin artırılması (adet)	% 20	90	100	110	120	130	140	6 ayda bir	Yılda bir
PG3.1.2. Disiplinler arası projelerin teşvik edilmesi (adet)	% 20	2	2	3	4	5	6	6 ayda bir	Yılda bir
PG3.1.3. Tez projelerinden elde edilen yayın sayılarının artırılması (adet)	% 20	90	100	110	120	130	140	6 ayda bir	Yılda bir
PG3.1.4. Fakültemiz tarafından düzenlenen yada desteklenen sempozyum-toplantı sayısının artırılması (adet)	% 20	4	6	7	8	9	10	6 ayda bir	Yılda bir
PG3.1.5. Araştırma projelerine verilen desteklerin artırılarak öğretim elemanları ve öğrencilerimize daha çok imkan sağlanması (yüzde)	% 20	% 75	% 80	% 85	% 90	% 95	% 100	6 ayda bir	Yılda bir
SORUMLU BİRİM	Üst Yönetim								



İşbirliği Yapacak Birimler	Tüm Birimler, Bilimsel Araştırma Projeleri Koordinasyon Birimi
Stratejiler	Ulusal ve uluslararası araştırma projelerin sayısı artırılabacaktır. Disiplinler arası projeler teşvik edilecektir. Tez projelerinden elde edilen yayın sayıları artırılabacaktır. Fakültemiz tarafından düzenlenen yada desteklenen sempozyum-toplantı sayısı artırılabacaktır. Araştırma projelerine verilen desteklerin artırılarak öğretim elemanları ve öğrencilerimize daha çok imkân sağlanacaktır.

<b>A3. BİLİMSEL ARAŞTIRMALARDA VE TEKNOLOJİ GELİŞTİRMEDE DÜNYADA İLK 500 ÜNİVERSİTE ARASINDA YER ALMAK</b>									
H3.2. Yüksek etki değerine sahip yayın ve araştırma sayılarının artırılması									
Performans Göstergeleri	Hedefe Etkisi	Başlangıç Değeri	2017	2018	2019	2020	2021	İzleme Sıklığı	Raporlama Sıklığı
PG3.2.1.SCI, SCI-Exp indexlerine giren yayın sayısının artırılması (adet)	% 50	200	220	240	265	285	300	6 ayda bir	Yılda bir
PG3.2.2. Uluslararası kitap yada kitaplarda bölüm yazımının artırılması (adet)	% 25	10	12	14	16	18	20	6 ayda bir	Yılda bir
PG3.2.3. Web of science'ta taranan dergilerde yapılan yayınlara yapılan atıf sayısının artırılması (adet)	% 25	5000	6000	7000	8000	9000	10000	6 ayda bir	Yılda bir
<b>SORUMLU BİRİM</b>	Üst Yönetim								
İşbirliği Yapacak Birimler	Tüm Akademik Birimler								
Stratejiler	SCI, SCI-Exp indexlerine giren yayın sayısı artırılabacaktır. Uluslararası kitap yada kitaplarda bölüm yazımı artırılabacaktır. Web of science'ta taranan dergilerde yapılan yayınlara yapılan atıf sayısı artırılabacaktır.								

<b>A3. BİLİMSEL ARAŞTIRMALARDA VE TEKNOLOJİ GELİŞTİRMEDE DÜNYADA İLK 500 ÜNİVERSİTE ARASINDA YER ALMAK</b>									
H3.3. Araştırma laboratuvarlarının sayısının ve kapasitesinin artırılması									
Performans Göstergeleri	Hedefe Etkisi	Başlangıç Değeri	2017	2018	2019	2020	2021	İzleme Sıklığı	Raporlama Sıklığı
PG3.3.1. İhtiyaca yeni göre	% 25	% 70	% 75	% 80	% 85	% 90	% 100	6 ayda bir	Yılda bir

laboratuvarların kurulumu ve ekipmanlarının tamamlanması (yüzde)									
PG3.3.2. Öğretim elemanları ve öğrencilerin patentli çalışmalara yöneliminin desteklenerek, patent sayısının artırılması (adet)	% 25	52	52	54	56	58	60	6 ayda bir	Yılda bir
PG3.3.3. Üniversite ve sanayi arasında düzenlenen etkinlik sayısının artırılması (adet)	% 25	10	12	14	16	18	20	6 ayda bir	Yılda bir
SORUMLU BİRİM	Üst Yönetim								
İşbirliği Yapacak Birimler	Tüm Akademik Birimler, Kayseri Sanayi Odası								
Stratejiler	İhtiyaca göre yeni laboratuvarlar kurularak ekipmanları tamamlanacaktır. Öğretim elemanları ve öğrencilerin patentli çalışmalara yönelimleri desteklenerek, patent sayısı artırılacaktır. Üniversite ve sanayi arasında düzenlenen etkinlik sayısı artırılacaktır.								

<b>A4. TOPLUMSAL HİZMET FAALİYETLERİNİN ETKİNLİĞİNİ ARTIRMAK</b>									
H4.1. Toplumsal hizmetlerde katılımın artırılması									
Performans Göstergeleri	Hedefe Etkisi	Başlangıç Değeri	2017	2018	2019	2020	2021	İzleme Sıklığı	Raporlama Sıklığı
PG4.1.1 Mühendis odalarıyla ilişkilerin artırılması (yüzde)	%30	%50	%60	%70	%80	%90	%100	6 ayda bir	Yılda bir
PG4.1.2 Farklı dernek ve topluluklarla ortak proje yürütülmesinin teşvik edilmesi (yüzde)	%30	%20	%25	%30	%35	%40	%45	6 ayda bir	Yılda bir
PG4.1.3 Toplumsal iyilik projeleri gerçekleştirilerek öğrencilerin katılımının sağlanması (yüzde)	%40	%20	%25	%30	%35	%40	%45	6 ayda bir	Yılda bir
SORUMLU BİRİM	Üst Yönetim								
İşbirliği Yapacak Birimler	Tüm Akademik Birimler								
Stratejiler	Fakültenin Mühendis odalarıyla olan ilişkileri artırılacaktır. Farklı dernek ve topluluklarla ortak proje yürütülmesi teşvik edilecektir. Toplumsal iyilik projeleri gerçekleştirilerek öğrencilerinin katılımı sağlanacaktır.								

<b>A4. TOPLUMSAL HİZMET FAALİYETLERİNİN ETKİNLİĞİNİ ARTIRMAK</b>									
H4.2. Beslenme imkânlarının artırılması									
Performans Göstergeleri	Hedef Etkisi	Başlangıç Değeri	2017	2018	2019	2020	2021	İzleme Sıklığı	Raporlama Sıklığı
PG4.2.1. Öğrencilerin kullandığı beslenme alanlarının kontrolünün sağlanması (yüzde)	%30	%50	%60	%70	%80	%90	%100	6 ayda bir	Yılda bir
PG4.2.2. Öğrencilere sunulan beslenme hizmetlerinin kalitesinin artırılmasının takip edilmesi (yüzde)	%30	%50	%55	%60	%65	%70	%75	6 ayda bir	Yılda bir
PG4.2.3. Fakülte içerisinde öğretim elemanlarına sunulan beslenme hizmetlerinde kalitenin artırılması (yüzde)	%20	%50	%60	%70	%80	%90	%100	6 ayda bir	Yılda bir
PG4.2.4. Öğrencilerin yeterli ve kaliteli hizmet almasının sağlanması (yüzde)	%20	%50	%60	%70	%80	%90	%100	6 ayda bir	Yılda bir
<b>SORUMLU BİRİM</b>	Üst Yönetim								
<b>İşbirliği Yapacak Birimler</b>	Tüm Birimler, Sağlık Kültür ve Spor Daire Başkanlığı								
<b>Stratejiler</b>	<p>Öğrencilerin kullandığı beslenme alanlarının kontrolü sağlanacaktır.</p> <p>Öğrencilere sunulan beslenme hizmetlerinin kalitesi artırılacak ve devamlılığı takip edilecektir.</p> <p>Fakülte içerisinde öğretim elemanlarına sunulan beslenme hizmetlerinde kalite artırılacaktır.</p> <p>Öğrencilerin yeterli ve kaliteli hizmet alması sağlanacaktır.</p>								

<b>A4. TOPLUMSAL HİZMET FAALİYETLERİNİN ETKİNLİĞİNİ ARTIRMAK</b>									
H4.3 Ulaşım hizmetlerinin ve güvenlik iyileştirilmesi									
Performans Göstergeleri	Hedef Etkisi	Başlangıç Değeri	2017	2018	2019	2020	2021	İzleme Sıklığı	Raporlama Sıklığı
PG4.3.1. Farklı kampüslerde bulunan	%50	%50	%70	%80	%100	-	-	6 ayda bir	Yılda bir

öğrencilerimize yeterli ulaşım hizmetlerinin sunulması (yüzde)										
PG4.3.2. Öğrencilerimizin bina içerisinde ve dışında güvenliklerinin sağlanmasının takibi (yüzde)	%50	%75	%80	%85	%90	%95	%100	6 ayda bir	Yılda bir	
SORUMLU BİRİM	Üst Yönetim									
İşbirliği Yapacak Birimler	Tüm Birimler									
Stratejiler	Farklı kampüslerde bulunan öğrencilerimize yeterli ulaşım hizmetleri sağlanacaktır. Öğrencilerimizin bina içerisinde ve dışında güvenlikleri sağlanacak ve sürekli olarak takip edilecektir.									

<b>A4. TOPLUMSAL HİZMET FAALİYETLERİNİN ETKİNLİĞİNİ ARTIRMAK</b>									
H4.4 Temizlik hizmetlerinin kalitesinin artırılması									
Performans Göstergeleri	Hedef Etkisi	Başlangıç Değeri	2017	2018	2019	2020	2021	İzleme Sıklığı	Raporlama Sıklığı
PG4.4.1. Öğretim elemanlarına ve öğrencilere daha temiz sınıflar ve lavaboların sağlanması (yüzde)	%30	%70	%80	%90	%100	-	-	6 ayda bir	Yılda bir
PG4.4.2. Ortak kullanım alanlarının hijyenik olmasının sağlanması (yüzde)	%40	%70	%80	%90	%100	-	-	6 ayda bir	Yılda bir
PG4.4.3. Öğretim elemanları ofislerinin sıklıkla temizliğinin sağlanması (yüzde)	%30	%70	%80	%90	%100	-	-	6 ayda bir	Yılda bir
SORUMLU BİRİM	Üst Yönetim								
İşbirliği Yapacak Birimler	Tüm Birimler								
Stratejiler	Öğretim elemanlarına ve öğrencilere daha temiz sınıflar ve lavabolar sağlanacaktır. Ortak kullanım alanlarının hijyenik olması sağlanacaktır. Öğretim elemanları ofislerinin sıklıkla temizliği yapılacaktır.								

<b>A5. ÇEVREYE DUYARLI YÖNETİM-ÜNİVERSİTE ANLAYIŞINI YERLEŞTİRMEK VE SOSYAL SORUMLULUK BİLİNCİNİ GELİŞTİRMEK</b>									
<b>H5.1. Çevreye duyarlı yönetim modeli oluşturmak</b>									
Performans Göstergeleri	Hedefe Etkisi	Başlangıç Değeri	2017	2018	2019	2020	2021	İzleme Sıklığı	Raporlama Sıklığı
PG5.1.1. Fakülte yönetiminden konuyla alakalı sorumlu yada sorumluların belirlenerek koordinasyon birimi kurulması (yüzde)	%50	-	%10	%50	%100	-	-	6 ayda bir	Yılda bir
PG5.1.2. Çevreye duyarlı yönetim planlarının oluşturulması (yüzde)	%50	%50	%75	%100	-	-	-	6 ayda bir	Yılda bir
<b>SORUMLU BİRİM</b>	Üst Yönetim								
<b>İşbirliği Yapacak Birimler</b>	Tüm Birimler								
<b>Stratejiler</b>	Fakülte yönetiminden konuyla alakalı sorumlu ya da sorumluların belirlenerek koordinasyon birimi kurulacaktır. Çevreye duyarlı yönetim planları oluşturulacaktır.								

<b>A5. ÇEVREYE DUYARLI YÖNETİM-ÜNİVERSİTE ANLAYIŞINI YERLEŞTİRMEK VE SOSYAL SORUMLULUK BİLİNCİNİ GELİŞTİRMEK</b>									
<b>H5.2. Öğretim elemanlarında, idari personelde ve öğrencilerde çevre bilinci farkındalığı oluşturmak</b>									
Performans Göstergeleri	Hedefe Etkisi	Başlangıç Değeri	2017	2018	2019	2020	2021	İzleme Sıklığı	Raporlama Sıklığı
PG5.2.1. Çevre bilincini kazandırmak adına seminer ve toplantılar düzenlenmesi (adet)	%50	-	1	2	3	4	5	6 ayda bir	Yılda bir
PG5.2.2. Çevre bilincine yönelik seçmeli ders konulması (adet)	%25	-	-	1	2	2	3	6 ayda bir	Yılda bir
PG5.2.3. Çevre ile ilgili kulüplere üye olan öğrenci sayılarının artırılması (adet)	%25	5	5	10	15	20	25	6 ayda bir	Yılda bir

SORUMLU BİRİM	Üst Yönetim
İşbirliği Yapacak Birimler	Tüm Birimler
Stratejiler	Çevre bilincini kazandırmak adına seminer ve toplantılar düzenlenecektir. Çevre bilincine yönelik seçmeli ders konulacaktır. Çevre ile ilgili kulüplere üye olan öğrenci sayıları arttırılacaktır.

#### A5. ÇEVREYE DUYARLI YÖNETİM-ÜNİVERSİTE ANLAYIŞINI YERLEŞTİRMEK VE SOSYAL SORUMLULUK BİLİNCİNİ GELİŞTİRMEK

##### H5.3. Fakültemiz binasında çevreye duyarlılık kapsamında sürdürülebilirliğin sağlanması

Performans Göstergeleri	Hedefe Etkisi	Başlangıç Değeri	2017	2018	2019	2020	2021	İzleme Sıklığı	Raporlama Sıklığı
PG5.3.1. Fakülte binasına enerji kimlik belgesinin alınması (yüzde)	%20	%90	%92	%94	%96	%98	%100	6 ayda bir	Yılda bir
PG5.3.2. Enerji ve su tasarrufu çalışmalarının yapılması (yüzde)	%40	%10	%20	%30	%40	%50	%60	6 ayda bir	Yılda bir
PG5.3.3. Yenilenebilir enerji kullanımına geçilip, kullanım oranının artırılması (yüzde)	%20	-	%2	%4	%6	%8	%10	6 ayda bir	Yılda bir
SORUMLU BİRİM	Üst Yönetim								
İşbirliği Yapacak Birimler	Tüm Birimler, Yapı İşleri ve Teknik Daire Başkanlığı								
Stratejiler	Fakülte binasına enerji kimlik belgesi alınacaktır. Enerji ve su tasarrufu çalışmaları yapılacaktır. Yenilenebilir enerji kullanımına geçilip, kullanım oranı arttırılacaktır.								

#### A5. ÇEVREYE DUYARLI YÖNETİM-ÜNİVERSİTE ANLAYIŞINI YERLEŞTİRMEK VE SOSYAL SORUMLULUK BİLİNCİNİ GELİŞTİRMEK

##### H5.4. Dezavantajlı gruplara duyarlılık bilincinin oluşturulması, geliştirilmesi ve alt yapı çalışmalarının yapılması

Performans Göstergeleri	Hedefe Etkisi	Başlangıç Değeri	2017	2018	2019	2020	2021	İzleme Sıklığı	Raporlama Sıklığı
PG5.4.1. Dezavantajlı gruplara duyarlılık bilincinin kazandırılması için seminer-toplantı	%50	-	-	1	1	2	3	6 ayda bir	Yılda bir

düzenlenmesi (adet)									
PG5.4.2. Dezavantajlı grupların birey olarak bağımsızlıklarını geliştirmelerine yardımcı olacak faaliyetlerin düzenlenmesi (adet)	%25	-	-	1	1	2	2	6 ayda bir	Yılda bir
PG5.4.3. Engelsiz kampüs planı çerçevesinde fakülte binasının düzenlenmesi, eksikliklerin giderilmesi (yüzde)	%25	-	%40	%60	%80	%90	%100	6 ayda bir	Yılda bir
SORUMLU BİRİM	Üst Yönetim								
İşbirliği Yapacak Birimler	Tüm Birimler, Engelsiz Kampüs Birimi								
Stratejiler	Dezavantajlı gruplara duyarlılık bilincinin kazandırılması ve artırılması için seminerler, toplantılar düzenlenecektir. Dezavantajlı grupların birey olarak bağımsızlıklarını geliştirmelerine yardımcı olacak faaliyetler düzenlenecektir. Engelsiz kampüs planı çerçevesinde fakülte binasının düzenlenmesi yapılarak, eksiklikler giderilecektir.								

### III. FAALİYETLERE İLİŞKİN BİLGİ VE DEĞERLENDİRMELER

( Kamu İdarelerince Hazırlanacak Faaliyet Raporları Hakkında Yönetmeliğin 18 inci maddesi “.....\*\*

c) Faaliyetlere ilişkin bilgi ve değerlendirmeler: Bu bölümde, mali bilgiler ile performans bilgilerine detaylı olarak yer verilir. )

#### A. Mali Bilgiler

( Kamu İdarelerince Hazırlanacak Faaliyet Raporları Hakkında Yönetmeliğin 18/c maddesi gereğince Mali bilgiler başlığı altında,

- Kullanılan kaynaklara,
- Bütçe hedef ve gerçekleştirmeleri ile meydana gelen sapmaların nedenlerine,
- Varlık ve yükümlülükler ile yardım yapılan birlik, kurum ve kuruluşların faaliyetlerine ilişkin bilgilere,
- Temel mali tablolara ve bu tablolara ilişkin açıklamalara yer verilir. Ayrıca, iç ve dış mali denetim sonuçları hakkındaki özet bilgiler de bu başlık altında yer alır.)

## 1. Bütçe Uygulama Sonuçları

### 1.1. Bütçe Giderleri

HAZİNE YARDIMI	Bütçe Ödeneği 2018 yılı	2018 Yılı Gerçekleşme (Harcanan)	Gerçekleşme Oranı %
01- Personel Giderleri	19.760.000,00	22.504.128,00	% 113,88
02- Sos. Gv. Kur. D. Prim. Giderleri	3.105.000,00	3.352.967,00	% 108,00
03- Mal ve Hizmet Alım Giderleri	215.000,00	836.306,00	% 388,98
05- Cari Transferler	-	-	-
06- Sermaye Giderleri	147.000,00	1.651.230,00	% 1123,30
<b>TOPLAM</b>	<b>23.227.000,00</b>	<b>27.344.631,00</b>	<b>% 122,03</b>

— Bte hedef ve gerekleşmeleri ile meydana gelen sapmaların nedenleri;

-----  
-----  
-----

## 2. Mali Denetim Sonuçları

(Birim i ve dıř mali denetim raporlarında yapılan tespit ve deęerlendirmeler ile bunlara karřı alınan veya alınacak önlemler ve yapılacak işlemlere bu başlık altında yer verilir.)

-----  
-----  
-----

## B. Birim Stratejik Planı Uygulama Ve Deęerlendirme Sonuçları

**Aıklama:** 2018-21 Birim Stratejik Planında yer alan Ama ve Hedeflerin performans göstergelerine iliřkin gerekleşme bilgileri ve sapmalara iliřkin aıklamalara yer verilecektir. Tablolar halinde yazılacaktır.



## Harcama Yetkilisinin İç Kontrol Güvence Beyanı

### İÇ KONTROL GÜVENCE BEYANI<sup>1</sup>

Harcama yetkilisi olarak yetkim dahilinde;

Bu raporda yer alan bilgilerin güvenilir, tam ve doğru olduğunu beyan ederim.

Bu raporda açıklanan faaliyetler için idare bütçesinden harcama birimimize tahsis edilmiş kaynakların etkili, ekonomik ve verimli bir şekilde kullanıldığını, görev ve yetki alanım çerçevesinde iç kontrol sisteminin idari ve mali kararlar ile bunlara ilişkin işlemlerin yasallık ve düzenliliği hususunda yeterli güvenceyi sağladığını ve harcama birimimizde süreç kontrolünün etkin olarak uygulandığını bildiririm.

Bu güvence, harcama yetkilisi olarak sahip olduğum bilgi ve değerlendirmeler, iç kontroller, iç denetçi raporları ile Sayıştay raporları gibi bilgim dahilindeki hususlara dayanmaktadır

Burada raporlanmayan, idarenin menfaatlerine zarar veren herhangi bir husus hakkında bilgim olmadığını beyan ederim (Mühendislik Fakültesi-18/01/2019)

İmza

Prof. Dr. Fatih ALTUN

DEKAN

---

\*Harcama yetkilileri tarafından imzalanan iç kontrol güvence beyanı birim faaliyet raporlarına eklenir. Yıl içinde harcama yetkilisi değişmişse “benden önceki harcama yetkilisi/yetkililerinden almış olduğum bilgiler” ibaresi de eklenir.