



ERCIYES ÜNİVERSİTESİ
MÜHENDİSLİK FAKÜLTESİ

2017

MALİ YILI
FAALİYET RAPORU

1978

Ocak 2018

İÇİNDEKİLER

BİRİM / ÜST YÖNETİCİ SUNUŞU.....	3
I- GENEL BİLGİLER	4
A. Misyon ve Vizyon	4
B. Yetki, Görev ve Sorumluluklar	4
C. İdareye İlişkin Bilgiler.....	5
1. Fiziksel Yapı.....	5
2. Örgüt Yapısı	7
3. Bilgi ve Teknolojik Kaynaklar	7
4. İnsan Kaynakları.....	9
5. Sunulan Hizmetler	14
6. Yönetim ve İç Kontrol Sistemi.....	16
D. Diğer Hususlar	17
II. AMAÇ ve HEDEFLER.....	17
A. İdarenin Amaç ve Hedefleri.....	17
III. FAALİYETLERE İLİŞKİN BİLGİ VE DEĞERLENDİRMELER.....	31
A. Mali Bilgiler.....	31
1. Bütçe Uygulama Sonuçları.....	31
2. Mali Denetim Sonuçları	32
B. Birim Stratejik Planı Uygulama Ve Değerlendirme Sonuçları.....	32

BİRİM ÜST YÖNETİCİ SUNUŞU

Mühendislik Fakültesinde 2017 mali yılı döneminde farklı kapasitelere sahip 71 adet sınıf, 13 adet bilgisayar laboratuvarı, 98 adet uygulama, araştırma ve kalite kontrol laboratuvarı, 5 adet toplantı salonu, 3 adet konferans salonu bulunmaktadır. Fakültemizde 294 adet akademisyen çalışma ofisi bulunmakta olup bu ofislerden 279 adet kullanılmaktadır. Bu ofislere ilaveten 23 adet idari personel hizmet ofisi mevcuttur.

Fakülte çapında personel ve öğrencilerin kullanımına yönelik, 1616 adet masa üstü ve 283 adet taşınabilir bilgisayar mevcuttur. Fakültede 278 adet projeksiyon cihazı, 8 adet slâyt makinesi, 15 adet fotokopi makinesi, 41 adet tarayıcı, 28 adet mikroskop, 9 adet televizyon, 230 adet kamera ve 18 adet fotoğraf makinesi bulunmakta ve 16 adet farklı bilgisayar yazılımı kullanılmaktadır.

2017 yılı mali döneminde Fakültemiz insan kaynaklarında 50 Profesör, 49 Doçent, 53 Yardımcı Doçent, 10 Öğretim Görevlisi, 105 Araştırma Görevlisi ve 1 Uzman olmak üzere toplam 268 akademik personel hizmet vermiştir. Bunlardan bir Profesör, bir Yardımcı Doçent olmak üzere iki yabancı uyruklu öğretim üyesidir. Fakültedeki idari personel sayısı 35 kişidir.

2017 mali yılında Fakültede I. Öğretimde toplam 6012 öğrenci, II. Öğretimde 4939 öğrenci olmak üzere toplam 10951 öğrenci eğitim-öğretimini sürdürmüştür. Aynı eğitim öğretim yılında mezun öğrenci sayısı 1483 olmuştur.

Fakülte bünyesinde 2017 yılı içerisinde 32 adet TÜBİTAK, 41 adet bilimsel araştırma projesi, 77 adet tez projesi, 1 adet SAN-TEZ projesi ve 2 adet TAGEM projesi yürütülmüştür.

Fakültede 2017 yılında düzenlenen faaliyetler kapsamında 10 sempozyum veya kongre, 20 konferans, 2 panel, 9 seminer, 2 söyleşi, 25 teknik gezi, 5 eğitim semineri organize edilmiştir. Ulusal ve uluslararası bilimsel toplantılar bağlamında 301 kişi sempozyum ve kongre, 45 kişi konferans, 31 kişi panel, 20 kişi seminer, 1 kişi söyleşi, 5 kişi sergi, 5 kişi turnuva, 15 kişi teknik gezi, 16 kişi eğitim semineri ve 5 kişi diğer programlara katılmıştır.

Fakülte yayın faaliyeti kapsamında SCI tarafından taranan dergilerde 2017 yılı içerisinde 206 adet makale, 51 adet ulusal makale, 383 adet uluslararası bildiri, 64 adet ulusal bildiri sunulmuştur. Ulusal ve Uluslararası Editörlük/hakemlik yapan öğretim üyesi sayısı 72, editörlük/hakemlik yapılan kitap sayısı 4, dergi hakemliği yapan öğretim üyesi sayısı 79 ve hakemliği yapılan dergi sayısı 222 olmuştur.

Prof. Dr. Fatih ALTUN
DEKAN

I- GENEL BİLGİLER

A. Misyon ve Vizyon

Misyon

Mühendislikte yenilikçi, yüksek kaliteli lisans ve lisansüstü eğitimi sağlamak, araştırma ve bilimsel faaliyetler yolu ile kişilerin ve ülkenin kalkınmasına katkısı olacak yeni bilgiler geliştirmek ve üretmek, gerekli mühendislik bilgi, beceri, meslek etiği ve bilimsel düşünce ile donanımlı mühendisler yetiştirmektir.

Vizyon

Mühendislik bilimleri alanında, Türkiye’de önde gelen ve dünyada saygın; paydaşların gereksinimleri doğrultusunda bilgi ve teknoloji üreten, alanlarında mezunları tercih edilen; uluslararası nitelikte araştırmacı ve öğretim elemanı yapısına sahip öncü bir mühendislik fakültesi olmaktır.

B. Yetki, Görev ve Sorumluluklar

İdari Yetki Görev ve Sorumluluklar

Prof. Dr. Fatih ALTUN
(Dekan)

Mali Yetki Görev ve Sorumluluklar

Mali Yetkililer

Harcama Yetkilisi	Gerçekleştirme görevlisi	Taşınır Kayıt Ve Kontrol Yetkilisi
Prof. Dr. Fatih ALTUN (Dekan)	Vedat ANDAÇ (Fakülte Sekreteri)	Salih DÜZ (Memur)

C. İdareye İlişkin Bilgiler

1. Fiziksel Yapı



1.1. Eğitim Alanları Derslikler

Eğitim Alanı	Kapasite				
	0-50 (Kişi)	51-75 (Kişi)	76-100 (Kişi)	101-150 (Kişi)	151-250 (Kişi)
Anfı					
Sınıf		39	11	13	8
Bilgisayar Lab.	5	8			
Atölye	3				
Diğer Lab.	98				
Toplam	106	47	11	13	8

1.2. Sosyal Alanlar

1.2.1. Kantinler ve Kafeteryalar

Kantin Sayısı: 1 Adet

Kantin Alanı: 300 m² Kapalı Alan + 1200 m² Açık Alan

Kafeterya Sayısı: ---

Kafeterya Alanı: ---

1.2.2. Toplantı – Konferans Salonları

Toplantı – Konferans Salonları	Kapasitesi	Kapasitesi	Kapasitesi	Kapasitesi	Kapasitesi	Kapasitesi
	0–50	51–75	76–100	101–150	151–250	251–Üzeri
Toplantı Salonu	5					
Konferans Salonu	3				2	
Toplam	8				2	

1.2.3. Diğer Sosyal Alanlar

Diğer Sosyal Alanlar	Adet	Alan (m ²)	Kapasite (Kişi)
Sinema Salonu			
Öğrenci Kulüpleri	8		**
Akademik/İdari Personel Dinleme Odası	4	72 m ²	
Eğitim ve Dinlenme Tesisleri Sayısı			
Anaokulu Sayısı			
Toplam	12	72	

1.3. Hizmet Alanları

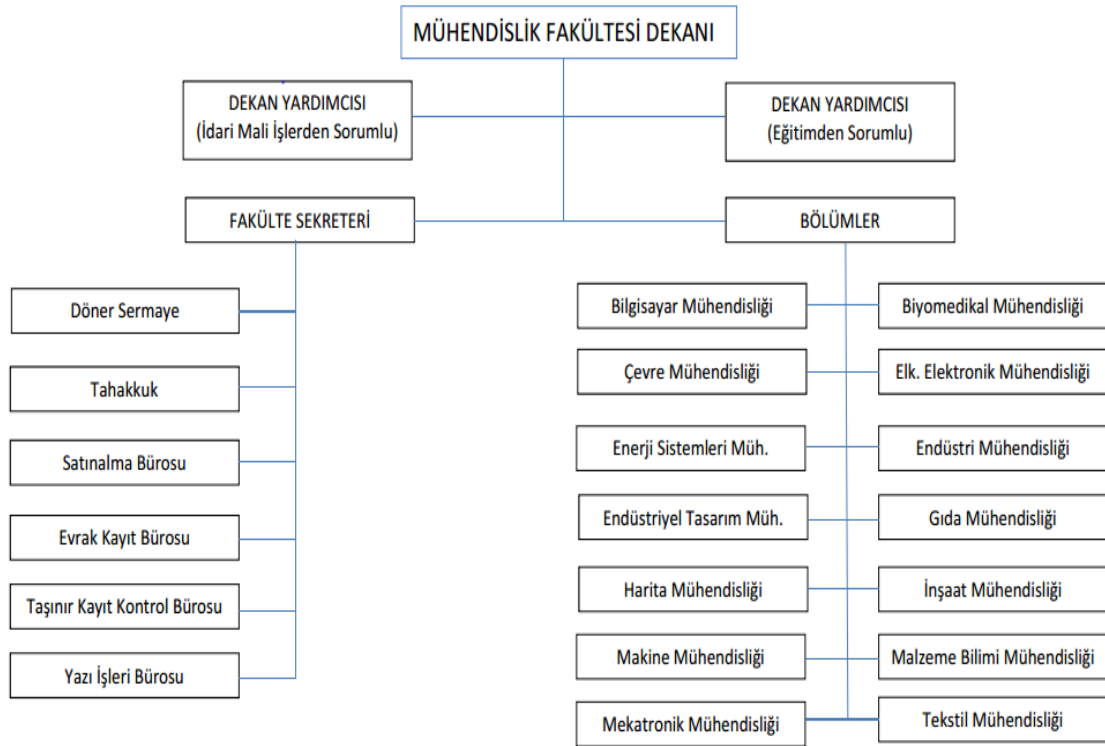
Hizmet Alanları	Ofis Sayısı	Alan (m ²)	Kullanan Kişi Sayısı
Akademik Personel Hizmet Alanları	294	5848	284
İdari Personel Hizmet Alanları	23	690	37
Toplam	300	5676	321

(Yapı İşleri ve Teknik Daire Başkanlığı'ndan alınacak bilgiler ile tüm birimler dolduracaktır.)

1.4.Ambar, Arşiv Alanları ve Atölyeler

Ambar, Arşiv Alanları ve Atölyeler	Adet	Alan(m ²)
Ambar Alanları	2	90
Arşiv Alanları	7	150
Atölyeler	3	215
Toplam	12	455

2. Örgüt Yapısı



3. Bilgi ve Teknolojik Kaynaklar

3.1- Yazılımlar

ANSYS 18, LS-DYNA V10, GAMS GENEL CEBİRSEL MODELLEME SİSTEMİ, AIMMS, PROMODEL7.5, CPLEX 12.1, STATİSTİCA, HUGIN, DECISION TOOLS SUITE, IBM-RATIONALSYSTEM ARCHİTECT, VISUAL STUDIO/C#, MS PROJECT 2007, MATLAB, MICROSOFT OFFİCE PROGRAMLARI, MICROSOFT WİNDOWS XP,WİNDOWS 7, WİNDOWS 10, FLUENT, COMSOL 4.0A, GABİ 4.0, KASPERSKY İNTERNET SECURITY 2014 ANTİRÜS PROGRAMI,ERDAS IMAGINE 7.5, SHAPE CAPTURE,GEOMATICA PCI 9.1, NETCAD 5.0, PHOTOMODELLER, ENTERPRIZE

ARCHITECT 7.5, STA4CAD, SAP2000, PLAXİS 8.2, TALREN 4.0, ISTCAD 6.0, K-REA, PROBİNA ORİON, *COSİMİR-FACTORY HYDRAULİCS-PNEUMATİCS SOFTWARE*, LABVIEW ACADEMIC PREMIUM SUİTE 2011, XFDTD ELEKTROMANYETİK ANALİZ PROGRAMI, VARIPOSE 3D VÜCUT MODELİ YAZILIMI, TETRA-CAD BİLGİSAYARLI KALIP TASARIM YAZILIMLAR PAKETİ, REAL COLOR RENK ÖLÇÜMÜ YAZILIMI, Bs200Doc GÖRÜNTÜ İŞLEME VE ANALİZ YAZILIMI, TestXpert V.12,0 ÇEKME DAYANIMI YAZILIMI, ASSYST BULLMER BİLGİSAYARLI KALIP TASARIM YAZILIMLAR PAKETİ, NedGraphics DESEN TASARIM PAKETİ, VİDYA SANAL GİYDİRME SİSTEMİ, TEXION ProCAD ÖRME TASARIM VE SİMÜLASYON, EAT-DESIGN SCOPE VICTOR 08.32 – JAKAR DESEN PROGRAMI, NedGraphichs FASHION STUDIO PAKETİ

3.2. Bilgisayarlar (Donanım Altyapısı)

	Adet				Toplam
	Eğitim Amaçlı	Hizmet Amaçlı	İdari Amaçlı	Araştırma Amaçlı	
Sunucular					
Masa Üstü Bilgisayar Sayısı	792	36	75	713	1616
Taşınabilir Bilgisayar Sayısı			20	263	283
Toplam	792	36	95	976	1899

3.3. Diğer Bilgi ve Teknolojik Kaynaklar

Cinsi	İdari Amaçlı (Adet)	Eğitim Amaçlı (Adet)	Araştırma Amaçlı (Adet)
Projeksiyon	10	268	
Slayt makinesi		8	
Tepegöz		3	
Episkop			
Barkot Yazıcı			
Barkot Okuyucu	2		
Baskı makinesi	2		
Teksir Makinesi	2		
Fotokopi makinesi	15		

Faks	2		
Fotoğraf makinesi		18	
Kameralar	194	36	
Televizyonlar	9	1	
Tarayıcılar	41		
Müzik Setleri			
Mikroskoplar			28
DVD ler		4	
Yazıcılar	508	60	

4. İnsan Kaynakları

4.1. Akademik Personel

ÜNVANLAR İTİBARI İLE AKADEMİK PERSONEL SAYISI	
UNVAN	2017
Profesör	50
Doçent	49
Yardımcı Doçent	53
Öğretim Görevlisi	10
Okutman	0
Araştırma Görevlisi	105
Uzman	1
Çevirici	0
Eğitim-Öğretim Planlamacısı	0
TOPLAM	268

4.2. Yabancı Uyruklu Akademik Personel

Yabancı Uyruklu Öğretim Elemanları

Yabancı Uyruklu Öğretim Elemanları		
Unvan	Geldiği Ülke	Çalıştığı Bölüm
Profesör	Azerbaycan	İnşaat Müh.
Doçent		
Yrd. Doçent	Sudan	Makine Müh.
Öğretim Görevlisi		
Okutman		
Çevirici		
Eğitim-Öğretim		
Planlamacısı		
Araştırma Görevlisi		
Uzman		
Toplam	2	2

4.3. Diğer Üniv. Görevlendirilen Akademik Personel

Diğer Üniversitelerde Görevlendirilen Akademik Personel

Diğer Üniversitelerde Görevlendirilen Akademik Personel			
Unvan	Bağlı Olduğu Bölüm	Görevlendirildiği Üniversite	Kişi Sayısı
Profesör	Gıda Müh.	Nuh Naci Yazgan Üniversitesi	1
Doçent	İnşaat Müh.	Bozok Üniversitesi	2
	İnşaat Müh.	Nuh Naci Yazgan Üniversitesi	3
	Enerji Sist. Müh.	University Of Bahrain	1
	Endüstri Müh.	Kırgızistan Manas Üniversitesi	1
Yrd. Doçent	Çevre Müh.	ABD-Purdue Üniversitesi	1
	İnşaat Müh.	Nuh Naci Yazgan Üniversitesi	1
	İnşaat Müh.	Bozok Üniversitesi	1
	Mekatronik Müh.	Nuh Naci Yazgan Üniversitesi	1
	Bilgisayar Müh.	University of Nebraska-Lincoln	1
Öğretim Görevlisi	Enerji Sist. Müh.	Birmingham University	1
Okutman			
Çevirici			
Eğitim-Öğretim			
Planlamacısı			
Araştırma Görevlisi	Makina Müh.	The University of Arizona	1
	Malz. Bil. ve Müh.	University of British Columbia	1
	Enerji Sist. Müh.	Virginia Tech University	1
Uzman			
Toplam			17

4.4. Başka Üniv. Kurumda Görevlendirilen Akademik Personel

Başka Üniversitelerden Kurumda Görevlendirilen Akademik Personel

Başka Üniversitelerden Kurumda Görevlendirilen Akademik Personel			
Unvan	Bağlı Olduğu Bölüm	Görevlendirildiği Üniversite	Kişi Sayısı
Profesör			
Doçent			
Yrd. Doçent			
Öğretim Görevlisi			
Okutman			
Çevirici			
Eğitim-Öğretim			
Planlamacısı			
Araştırma Görevlisi	Tekstil Müh.	Bartın Üni.	2
		Atatürk Üni.	
	Mekatronik Müh.	Amasya Üni.	2
		Mersin Üni.	
	Malzeme Bil. ve Müh.	Ondokuz Mayıs Üni.	2
		Necmettin Erbakan Üni.	
	Makina Müh.	Abdullah Gül Üni.	13
		Adana Bilim Ve Teknoloji Üni.	
		Bayburt Üni.	
		Gaziosman Paşa Üni.	
		Hakkari Üni.	
		Kafkas Üni.	
		Iğdır Üni.	
		Nevşehir Hacı Bektaş Üni.	
		Niğde Ömer Halisdemir Üni.	
		Yüzüncü Yıl Üni.	
	Harita Müh.	Uşak Üni.	3
		Gümüşhane Üni.	
		Niğde Ömer Halisdemir Üni.	
	Enerji Sist. Müh.	Muğla Sıtkı Koçman Üni.	3
Karamanoğlu Mehmetbey Üni.			
Cumhuriyet Üni.			
Endüstri Müh.	Abdullah Gül Üni.	1	
Elektrik - Elektronik Müh.	Bozok Üni.	3	
	Kilis 7 Aralık Üni.		

		Amasya Üni.	
	Biyomedikal Müh.	Cumhuriyet Üni.	2
		Erzincan Üni.	
	Bilgisayar Müh.	Erzincan Teknik üni.	4
		Ömer Halisdemir üni.	
		Ömer Halisdemir üni.	
		Cumhuriyet Üni.	
Uzman			
Toplam			35

4.5. Sözleşmeli Akademik Personel

Sözleşmeli Akademik Personel Sayısı	
Unvan	
Profesör	1 (Yab. Uy.)
Doçent	
Yrd. Doçent	1 (Yab. Uy.)
Öğretim Görevlisi	
Okutman	
Çevirici	
Eğitim-Öğretim	
Planlamacısı	
Araştırma Görevlisi	
Uzman	
Toplam	2

4.6. Akademik Personelin Yaş İtibariyle Dağılımı

Akademik Personelin Yaş İtibariyle Dağılımı						
	21-25 Yaş	26-30 Yaş	31-35 Yaş	36-40 Yaş	41-50 Yaş	51- Üzeri
Kişi Sayısı	6	70	49	46	61	36
Yüzde	% 2,24	% 26,12	% 18,28	% 17,16	% 22,76	% 13,44

4.7. İdari Personel

İdari Personel (Kadroların Doluluk Oranına Göre)			
	Dolu	Boş	Toplam
Hizmetler	14		14
Sağlık Hizmetleri Sınıfı			
Teknik Hizmetleri Sınıfı	19		19
Eğitim ve Öğretim Hizmetleri sınıfı			
Avukatlık Hizmetleri Sınıfı.			
Din Hizmetleri Sınıfı			
Yardımcı Hizmetli	2		2
Toplam	35		35

4.8. İdari Personelin Eğitim Durumu

İdari Personelin Eğitim Durumu					
	İlköğretim	Lise	Ön Lisans	Lisans	Y.L. ve Dokt.
Kişi Sayısı	1	6	13	14	1
Yüzde	% 2,86	% 17,14	% 37,14	% 40,00	% 2,86

4.9. İdari Personelin Hizmet Süreleri

İdari Personelin Hizmet Süresi						
	1 – 3 Yıl	4 – 6 Yıl	7 – 10 Yıl	11 – 15 Yıl	16 – 20 Yıl	21 - Üzeri
Kişi Sayısı	5	8	5	1	4	12
Yüzde	% 14,29	% 22,86	% 14,29	% 2,86	% 11,43	% 34,29

4.10. İdari Personelin Yaş İtibariyle Dağılımı

İdari Personelin Yaş İtibariyle Dağılımı						
	21-25 Yaş	26-30 Yaş	31-35 Yaş	36-40 Yaş	41-50 Yaş	51- Üzeri
Kişi Sayısı	1	7	3	8	6	10
Yüzde	% 2,86	% 20,00	% 8,57	% 22,86	% 17,14	% 28,57

5. Sunulan Hizmetler

5.1. Eğitim Hizmetleri

5.1.1. Öğrenci Sayıları

Öğrenci Sayıları									
Birim Adı	I. Öğretim			II. Öğretim			Toplam		Genel Toplam
	K	E	Top.	K	E	Top.	Kız	Erkek	
Mühendislik Fakültesi	1985	4027	6012	1265	3674	4939	3250	7701	10951
TOPLAM									9967

5.1.2. Yabancı Dil Hazırlık Sınıfı Öğrenci Sayıları

Yabancı Dil Eğitimi Gören Hazırlık Sınıfı Öğrenci Sayıları ve Toplam Öğrenci Sayısına Oranı									
Birim Adı	I. Öğretim			II. Öğretim			I. ve II. Öğretim Toplamı(a)	Yüzde*	
	K	E	Top.	K	E	Top.	Sayı		
Mühendislik Fakültesi	109	239	348	57	231	288	636	% 6.4	

*Yabancı dil eğitimi gören öğrenci sayısının toplam öğrenci sayısına oranı (Yabancı dil eğitimi gören öğrencisayısı/Toplam öğrenci sayısı*100)

5.1.3. Öğrenci Kontenjanları

Öğrenci Kontenjanları ve Doluluk Oranı				
Birim Adı	ÖSS	ÖSS sonucu	Boş Kalan	Doluluk Oranı
	Kontenjanı	Yerleşen		
Mühendislik Fakültesi	1630	1549	81	% 95
Toplam	1630	1549	81	

5.1.4. Yüksek Lisans ve Doktora Programları

Enstitülerdeki Öğrencilerin Yüksek Lisans (Tezli/ Tezsiz) ve Doktora Programlarına					
Birim Adı	Programı	Yüksek Lisans Yapan Sayısı		Doktora Yapan Sayısı	Toplam
		Tezli	Tezsiz		
Mühendislik Fakültesi	Endüstri Müh.	119		36	155
	Bilgisayar Müh.	98		51	149
	Biyomedikal Müh.	58		24	82
	Çevre Müh.	75		8	83
	Elektrik Elektronik Müh.	122		49	171
	Endüstriyel Tasarım Müh.	29		6	35
	Enerji Sist. Müh.	65		16	81
	Gıda Müh.	80		31	111
	Harita Müh.	51		9	60
	İnşaat Müh.	101		32	133
	Makine Müh.	189		48	237
	Malzeme Müh.	34		17	51
	Toplam		1021		327

5.1.5. Yabancı Uyruklu Öğrenciler

Yabancı Uyruklu Öğrencilerin Sayısı ve Bölümleri			
FAKÜLTE/ENSTİTÜ/YÜKSEKOKUL ADI	Kadın	Erkek	Toplam
Mühendislik Fakültesi	56	242	298
Toplam	56	242	298

5.2. İdari Hizmetler

Bu kısımda idarenin veya harcama biriminin görev, yetki ve sorumlulukları çerçevesinde faaliyet dönemi içerisinde yerine getirdiği hizmetlere özet olarak yer verilecektir.

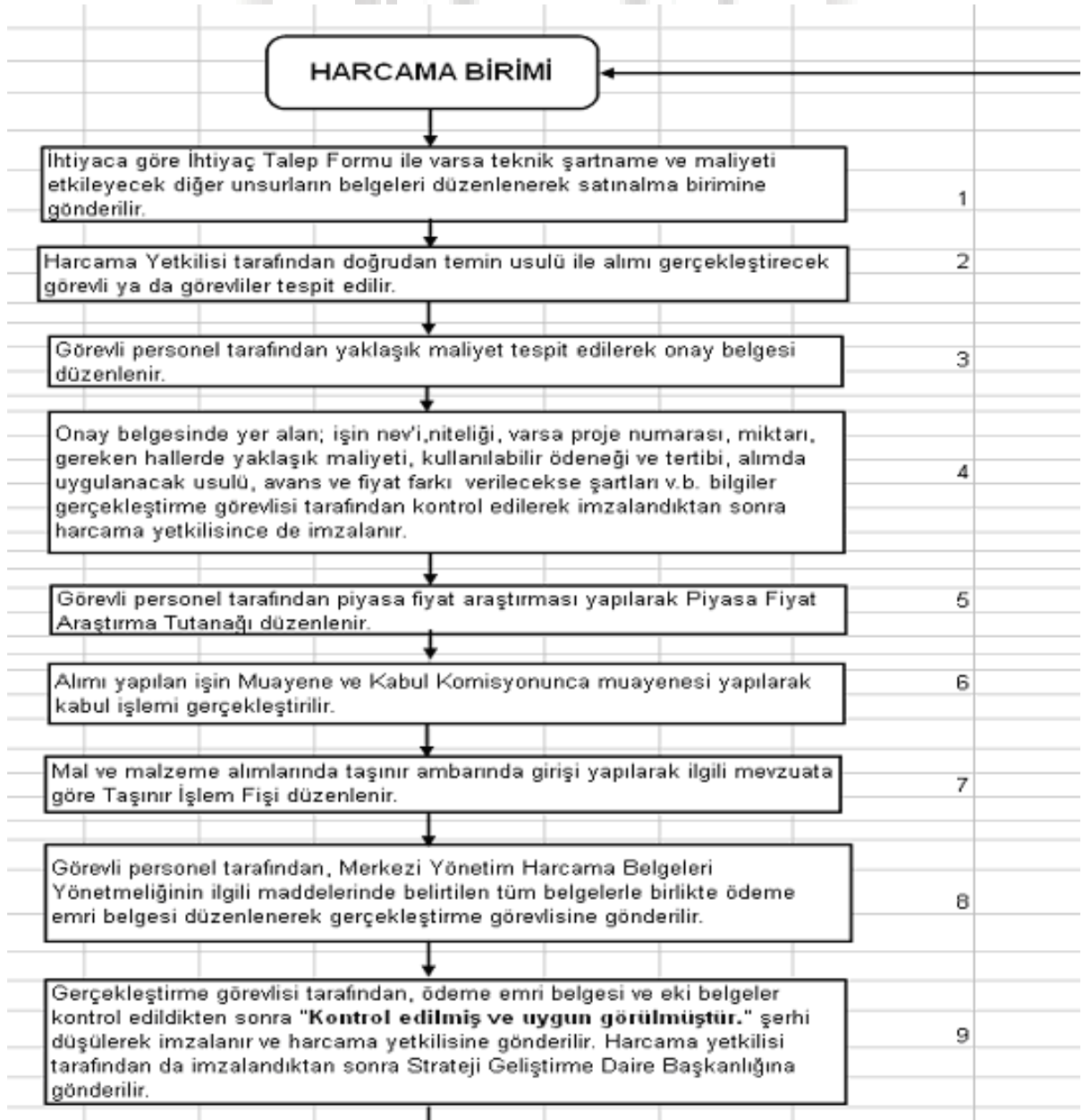
Faaliyet dönemi gerçekleştirmelerine ilişkin bilgiler ise raporun III. B-1 Bölümündeki "Faaliyet ve Proje Bilgileri" başlığı altında yer alacaktır.

5.3. Diğer Hizmetler

Birim tarafından 2016 yılında görev alanına giren faaliyetler dışında yapmış olduğu çalışmalar ve yukarıda tanımlanamayan faaliyetler bu bölümde yer alacaktır.

6. Yönetim ve İç Kontrol Sistemi

DOĞRUDAN TEMİN SÜRECİ



D. Diğer Hususlar

(Bu başlık altında, yukarıdaki başlıklarda yer almayan ancak birimin açıklanmasını gerekli gördüğü diğer konular özet olarak belirtilir.)

II. AMAÇ ve HEDEFLER

(Kamu İdarelerince Hazırlanacak Faaliyet Raporları Hakkında Yönetmeliğin 18inci maddesi “

b) Amaç ve hedefler: Bu bölümde, idarenin stratejik amaç ve hedeflerine, faaliyet yılı önceliklerine ve izlenen temel ilke ve politikalarına yer verilir.)

A. İdarenin Amaç ve Hedefleri

(Stratejik plan yapan idareler, faaliyet raporunun ilişkin olduğu yılı kapsayan stratejik planlarında yer alan amaç ve hedefleri ile faaliyet yılı önceliklerini bu bölümde belirteceklerdir.)

Stratejik Amaçlar Stratejik Hedefler (Fakültemiz 2017-2021 stratejik planından alınmıştır.)

A1. ÖĞRETİM KALİTESİNİ ARTIRMAK VE SÜREKLİ İYİLEŞTİRME SAĞLAMAK	
H1.1. Öğretim programlarının niteliğinin artırılması	PG1.1.1. Derslerin ve içeriklerinin sürekli güncel tutulması
	PG1.1.2. Sanayi odaklı derslerin sayısının artırılması
	PG1.1.3. Uygulamalı ders sayısının artırılması
	PG1.1.4. Anlaşılabilir öğrenme kaynakları ve kolay erişilebilirlik
	PG1.1.5. Akredite olan bölüm sayısının artırılması
H1.2. Öğretim elemanı niteliğinin artırılması ve öğretim elemanı başına düşen öğrenci sayısının azaltılması	PG1.2.1. Uluslararası toplantılara katılımın artırılması
	PG1.2.2. Yurt dışı uzun süreli araştırmaların desteklenmesi
	PG1.2.3. Öğretim üyelerinin ulusal ve uluslararası projelerde görev almalarının özendirilmesi
	PG1.2.4. Öğretim üyesi başına düşen öğrenci sayısının azaltılması
H1.3. Öğrenci niteliğinin artırılması	PG1.3.1. Ulusal ve uluslararası değişim programına katılan öğrenci sayısının artırılması
	PG1.3.2. Kişisel ve gelişimi destekleyici düzenlenen faaliyetlerin sayısının artırılması
	PG1.3.3. Öğrencilerden geri bildirimlerin alınması ve bu sayının sürekli artırılması
A2. KURUMSAL KAPASİTEYİ VE KÜLTÜRÜ GELİŞTİRMEK	
H2.1. Eğitim ve çalışma ortamlarının iyileştirilmesi	PG2.1.1. Dersliklerin modernize edilmesi ve eksikliklerin giderilmesi
	PG2.1.2. Öğretim elemanlarının ofislerinin yenilenmesi
	PG2.1.3. Konferans salonlarının bakımlarının yapılarak modernize edilmesi
	PG2.1.4. Fakülte içerisinde öğrenci çalışma alanlarının oluşturulması
H2.2. Akademik ve idari personelin gelişiminin sağlanması	PG2.2.1. İhtiyaç duyulan alanlarda akademik ve idari personelin kurs hizmeti almasını sağlamak, bunun için gerekli planlamayı yapmak
	PG2.2.2. Yabancı dili etkin kullanan akademik personel sayısını artırmak
	PG2.2.3. Öğretim üyelerinin etkili iletişim teknikleri konusunda bilinçlendirilmesi
	PG2.2.4. Yurtdışı eğitime gönderilen akademik personel sayısının artırılması

H2.3. Kurumsal kültürün geliştirilmesine yönelik çalışmaların yapılması ve aidiyet duygusunun artırılması	PG2.3.1. Akademik ve idari personele kaynaşma amaçlı düzenlenen faaliyetlerin artırılması
	PG2.3.2. Fakülte ve bölüm logolu ürünlerin oluşturulması
	PG2.3.3. Fakülte olarak yurt içi ve yurt dışı tanıtım etkinliklerine katılımın artırılması
	PG2.3.4. Erciyes Üniversiteli olma kültürünün güçlendirilmesine yönelik aktivitelerin artırılması.
H2.4. Sosyal ihtiyaçların karşılanabilmesi için ortamların oluşturulması	PG2.4.1. Dezavantajlı personel ve öğrenciler için fakülte binasının uygun hale getirilmesi
	PG2.4.2. Fakülte içerisinde ve dışarısında personel ile öğrencilerin kullanabileceği dinlenme ortamlarının oluşturulması
	PG2.4.3. Öğrencilerin ders aralarında kullanabilecekleri çalışma ve dinlenme mekanlarının oluşturulması
A3. BİLİMSEL ARAŞTIRMALARDA VE TEKNOLOJİ GELİŞTİRMEDE DÜNYADA İLK 500 ÜNİVERSİTE ARASINDA YER ALMAK	
H3.1. Nitelikli araştırmacı sayısını artırmak	PG3.1.1. Ulusal ve uluslararası araştırma projelerinin artırılması
	PG3.1.2. Disiplinler arası projelerin teşvik edilmesi
	PG3.1.3. Tez projelerinden elde edilen yayın sayılarının artırılması
	PG3.1.4. Fakültemiz tarafından düzenlenen yada desteklenen sempozyum-toplantı sayısının artırılması
	PG3.1.5. Araştırma projelerine verilen desteklerin artırılarak öğretim elemanları ve öğrencilerimize daha çok imkan sağlanması
H3.2. Yüksek etki değerine sahip yayın ve araştırma sayılarının artırılması	PG3.2.1. SCI, SCI-Exp indexlerine giren yayın sayısının artırılması
	PG3.2.2. Uluslararası kitap yada kitaplarda bölüm yazımının artırılması
	PG3.2.3. Web of science'ta taranan dergilerde yapılan yayınlara yapılan atıf sayısının artırılması
H3.3. Araştırma laboratuvarlarının sayısının ve kapasitesinin artırılması	PG3.3.1. İhtiyaca göre yeni laboratuvarların kurulumu ve ekipmanlarının tamamlanması
	PG3.3.2. Öğretim elemanları ve öğrencilerin patentli çalışmalara yöneliminin desteklenerek, patent sayısının artırılması
	PG3.3.3. Üniversite ve sanayi arasında düzenlenen etkinlik sayısının artırılması
A4. TOPLUMSAL HİZMET FAALİYETLERİNİN ETKİNLİĞİNİ ARTIRMAK	
H4.1. Toplumsal hizmetlerde katılımın artırılması	PG4.1.1 Mühendis odalarıyla ilişkilerin artırılması
	PG4.1.2 Farklı dernek ve topluluklarla ortak proje yürütülmesinin teşvik edilmesi
	PG4.1.3 Toplumsal iyilik projeleri gerçekleştirilerek öğrencilerin katılımının sağlanması
H4.2. Beslenme imkanlarının artırılması	PG4.2.1. Öğrencilerin kullandığı beslenme alanlarının kontrolünün sağlanması
	PG4.2.2. Öğrencilere sunulan beslenme hizmetlerinin kalitesinin artırılmasının takip edilmesi
	PG4.2.3. Fakülte içerisinde öğretim elemanlarına sunulan beslenme hizmetlerinde kalitenin artırılması
	PG4.2.4. Öğrencilerin yeterli ve kaliteli hizmet almasının sağlanması
H4.3 Ulaşım hizmetlerinin ve güvenlik iyileştirilmesi	PG4.3.1. Farklı kampüslerde bulunan öğrencilerimize yeterli ulaşım hizmetlerinin sunulması
	PG4.3.2. Öğrencilerimizin bina içerisinde ve dışında güvenliklerinin sağlanmasının takibi
H4.4 Temizlik hizmetlerinin kalitesinin artırılması	PG4.4.1. Öğretim elemanlarına ve öğrencilere daha temiz sınıflar ve lavaboların sağlanması
	PG4.4.2. Ortak kullanım alanlarının hijyenik olmasının sağlanması

	PG4.4.3. Öğretim elemanları ofislerinin sıklıkla temizliğinin sağlanması
A5. ÇEVREYE DUYARLI YÖNETİM-ÜNİVERSİTE ANLAYIŞINI YERLEŞTİRMEK VE SOSYAL SORUMLULUK BİLİNCİNİ GELİŞTİRMEK	
H5.1. Çevreye duyarlı yönetim modeli oluşturmak	PG5.1.1. Fakülte yönetiminden konuyla alakalı sorumlu yada sorumluların belirlenerek koordinasyon birimi kurulması PG5.1.2. Çevreye duyarlı yönetim planlarının oluşturulması
H5.2. Öğretim elemanlarında, idari personelde ve öğrencilerde çevre bilinci farkındalığı oluşturmak	PG5.2.1. Çevre bilincini kazandırmak adına seminer ve toplantılar düzenlenmesi PG5.2.2. Çevre bilincine yönelik seçmeli ders konulması PG5.2.3. Çevre ile ilgili kulüplere üye olan öğrenci sayılarının artırılması
H5.3. Fakültemiz binasında çevreye duyarlılık kapsamında sürdürülebilirliğin sağlanması	PG5.3.1. Fakülte binasına enerji kimlik belgesinin alınması PG5.3.2. Enerji ve su tasarrufu çalışmalarının yapılması PG5.3.3. Yenilenebilir enerji kullanımına geçilip, kullanım oranının artırılması
H5.4. Dezavantajlı gruplara duyarlılık bilincinin oluşturulması, geliştirilmesi ve alt yapı çalışmalarının yapılması	PG5.4.1. Dezavantajlı gruplara duyarlılık bilincinin kazandırılması için seminer-toplantı düzenlenmesi PG5.4.2. Dezavantajlı grupların birey olarak bağımsızlıklarını geliştirmelerine yardımcı olacak faaliyetlerin düzenlenmesi PG5.4.3. Engelsiz kampüs planı çerçevesinde fakülte binasının düzenlenmesi, eksikliklerin giderilmesi

A1. ÖĞRETİM KALİTESİNİ ARTIRMAK VE SÜREKLİ İYİLEŞTİRME SAĞLAMAK									
H1.1. Öğretim programlarının niteliğinin artırılması									
Performans Göstergeleri	Hedef Etkisi	Başlangıç Değeri	2017	2018	2019	2020	2021	İzleme Sıklığı	Raporlama Sıklığı
PG1.1.1. Derslerin ve içeriklerinin sürekli güncel tutulması (yüzde)	%20	-	%20	%40	%60	%80	%100	6 ayda bir	Yılda bir
PG1.1.2. Sanayi odaklı derslerin sayısının artırılması (adet)	%20	20	22	24	26	28	30	6 ayda bir	Yılda bir
PG1.1.3. Uygulamalı ders sayısının artırılması (adet)	%20	30	33	35	37	40	43	6 ayda bir	Yılda bir
PG1.1.4. Anlaşılabilir öğrenme kaynakları ve kolay erişilebilirlik (yüzde)	%20	%50	%60	%70	%80	%90	%100	6 ayda bir	Yılda bir
PG1.1.5. Akredite olan bölüm sayısının	%20	3	6	8	10	12	14	6 ayda bir	Yılda bir

artırılması (adet)									
SORUMLU BİRİM	Üst Yönetim								
İşbirliği Yapacak Birimler	Tüm Akademik Birimler, MÜDEK, Kayseri Sanayi Odası								
Stratejiler	Dersler ve içerikleri çağın gerektirdiği koşullara göre güncellenecektir. Sanayi odaklı derslerin sayısı artırılabilecektir. Uygulamalı derslerin sayıları artırılabilecektir. Anlaşılabilir öğrenme kaynakları artırılabilecek ve bu kaynaklara kolay erişimi sağlanacaktır. Bölümlerin akredite olmaları teşvik edilerek, akredite olmuş bölümlerin sayıları artırılabilecektir.								

A1. ÖĞRETİM KALİTESİNİ ARTIRMAK VE SÜREKLİ İYİLEŞTİRME SAĞLAMAK									
H1.2. Öğretim elemanı niteliğinin artırılması ve öğretim elemanı başına düşen öğrenci sayısının azaltılması									
Performans Göstergeleri	Hedef Etkisi	Başlangıç Değeri	2017	2018	2019	2020	2021	İzleme Sıklığı	Raporlama Sıklığı
PG1.2.1. Uluslararası toplantılara katılımın artırılması (yüzde)	%40	%25	%30	%35	%40	%45	%50	6 ayda bir	Yılda bir
PG1.2.2. Yurt dışı uzun süreli araştırmaların desteklenmesi (yüzde)	%15	%5	%7	%9	%12	%16	%20	6 ayda bir	Yılda bir
PG1.2.3. Öğretim üyelerinin ulusal ve uluslararası projelerde görev almalarının özendirilmesi (yüzde)	%15	%15	%16	%17	%18	%19	%20	6 ayda bir	Yılda bir
PG1.2.4. Öğretim üyesi başına düşen öğrenci sayısının azaltılması (adet)	%30	66	56	46	36	30	26	6 ayda bir	Yılda bir
SORUMLU BİRİM	Üst Yönetim								
İşbirliği Yapacak Birimler	Tüm Akademik Birimler, Personel Daire Başkanlığı, Bilimsel Araştırma Projeleri Koordinasyon Birimi								
Stratejiler	Uluslararası toplantılara katılan akademik personel sayısı artırılabilecektir. Yurtdışı uzun süreli araştırma yapan öğretim üyeleri desteklenecektir. Öğretim üyelerinin ulusal ve uluslararası projelerde görev almaları özendirilecektir. Nitelikli öğretim üyesi sayısı artırılıp, öğrenci kontenjanları azaltılarak öğretim üyesi başına düşen öğrenci sayısı azaltılacaktır.								

A1. ÖĞRETİM KALİTESİNİ ARTIRMAK VE SÜREKLİ İYİLEŞTİRME SAĞLAMAK

H1.3. Öğrenci niteliğinin artırılması									
Performans Göstergeleri	Hedefe Etkisi	Başlangıç Değeri	2017	2018	2019	2020	2021	İzleme Sıklığı	Raporlama Sıklığı
PG1.3.1. Ulusal ve uluslararası değişim programına katılan öğrenci sayısının artırılması (adet)	% 40	75	83	91	100	110	121	6 ayda bir	Yılda bir
PG1.3.2. Kişisel ve gelişimi destekleyici düzenlenen faaliyetlerin sayısının artırılması (adet)	% 30	10	11	12	13	14	15	6 ayda bir	Yılda bir
PG1.3.3. Öğrencilerden geri bildirimlerin alınması ve bu sayının sürekli artırılması (adet)	% 30	3000	3300	3630	3993	4392	4831	6 ayda bir	Yılda bir
SORUMLU BİRİM	Üst Yönetim								
İşbirliği Yapacak Birimler	Tüm Akademik Birimler, Dış İlişkiler Ofisi Başkanlığı								
Stratejiler	Ulusal ve uluslararası değişim programına katılan öğrenci sayısının artırılacaktır. Kişisel ve gelişimi destekleyici düzenlenen faaliyetlerin sayısının artırılacaktır. Öğrencilerden geri bildirimlerin alınması ve bu sayının sürekli artırılacaktır.								

A2. KURUMSAL KAPASİTEYİ VE KÜLTÜRÜ GELİŞTİRMEK									
H2.1. Eğitim ve çalışma ortamlarının iyileştirilmesi									
Performans Göstergeleri	Hedefe Etkisi	Başlangıç Değeri	2017	2018	2019	2020	2021	İzleme Sıklığı	Raporlama Sıklığı
PG2.1.1. Dersliklerin modernize edilmesi ve eksikliklerin giderilmesi (adet)	% 25	5	11	19	27	35	43	6 ayda bir	Yılda bir
PG2.1.2. Öğretim elemanlarının ofislerinin yenilenmesi (yüzde)	% 25	% 30	% 34	% 38	% 42	% 46	% 50	6 ayda bir	Yılda bir
PG2.1.3. Konferans	% 25	% 20	% 25	% 30	% 35	% 40	% 50	6 ayda bir	Yılda bir

salonlarının bakımlarının yapılarak modernize edilmesi (yüzde)										
PG2.1.4. Fakülte içerisinde öğrenci çalışma alanlarının oluşturulması (adet)	% 25	1	2	3	-	-	-	6 ayda bir	Yılda bir	
SORUMLU BİRİM	Üst Yönetim									
İşbirliği Yapacak Birimler	Tüm Birimler, Rektörlük									
Stratejiler	Derslikler modernize edilerek eksiklikleri giderilecektir. Öğretim elemanlarının ofisleri yenilenecektir Konferans salonlarının bakımları yapılarak modernize edilecektir. Fakülte içerisinde öğrenci çalışma alanları oluşturulacaktır.									

A2. KURUMSAL KAPASİTEYİ VE KÜLTÜRÜ GELİŞTİRMEK									
H2.2. Akademik ve idari personelin gelişiminin sağlanması									
Performans Göstergeleri	Hedefe Etkisi	Başlangıç Değeri	2017	2018	2019	2020	2021	İzleme Sıklığı	Raporlama Sıklığı
PG2.2.1. İhtiyaç duyulan alanlarda akademik ve idari personelin kurs hizmeti almasını sağlamak, bunun için gerekli planlamayı yapmak (yüzde)	% 25	% 50	% 60	% 70	% 80	% 90	% 100	6 ayda bir	Yılda bir
PG2.2.2. Yabancı dili etkin kullanan akademik personel sayısını artırmak (yüzde)	% 25	% 75	% 80	% 85	% 90	% 95	% 100	6 ayda bir	Yılda bir
PG2.2.3. Öğretim üyelerinin etkili iletişim teknikleri konusunda bilinçlendirilmesi (yüzde)	% 25	% 50	% 60	% 70	% 80	% 90	% 100	6 ayda bir	Yılda bir
PG2.2.4. Yurtdışı eğitime gönderilen akademik personel sayısının artırılması (yüzde)	% 25	% 50	% 55	% 60	% 65	% 70	% 75	6 ayda bir	Yılda bir
SORUMLU BİRİM	Üst Yönetim								
İşbirliği Yapacak Birimler	Tüm Birimler, ERUZEM, Dış İlişkiler Ofisi Başkanlığı								

Stratejiler	İhtiyaç duyulan alanlarda akademik ve idari personelin kurs hizmeti alması sağlanarak bunun için gerekli planlamalar yapılacaktır. Yabancı dili etkin kullanan akademik personel sayısı artırılabilecektir. Öğretim üyelerinin etkili iletişim teknikleri konusunda bilinçlendirilecektir. Yurtdışı eğitime gönderilen akademik personel sayısı artırılabilecektir.
-------------	--

A2. KURUMSAL KAPASİTEYİ VE KÜLTÜRÜ GELİŞTİRMEK									
H2.3. Kurumsal kültürün geliştirilmesine yönelik çalışmaların yapılması ve aidiyet duygusunun artırılması									
Performans Göstergeleri	Hedefe Etkisi	Başlangıç Değeri	2017	2018	2019	2020	2021	İzleme Sıklığı	Raporlama Sıklığı
PG2.3.1. Akademik ve idari personele kaynaşma amaçlı düzenlenen faaliyetlerin artırılması (adet)	% 30	1	1	2	3	4	5	6 ayda bir	Yılda bir
PG2.3.2. Fakülte ve bölüm logolu ürünlerin oluşturulması (yüzde)	% 15	-	-	% 50	% 75	% 100	-	6 ayda bir	Yılda bir
PG2.3.3. Fakülte olarak yurt içi ve yurt dışı tanıtım etkinliklerine katılımın artırılması (adet)	% 30	-	2	3	4	5	6	6 ayda bir	Yılda bir
PG2.3.4. Erciyes Üniversitesi olma kültürünün güçlendirilmesine yönelik aktivitelerin artırılması (adet)	% 25	-	-	1	2	3	4	6 ayda bir	Yılda bir
SORUMLU BİRİM	Üst Yönetim								
İşbirliği Yapacak Birimler	Tüm Birimler, Sağlık Kültür ve Spor Daire Başkanlığı, İletişim Fakültesi								
Stratejiler	Akademik ve idari personele kaynaşma amaçlı düzenlenen faaliyetler artırılabilecektir. Fakülte ve bölüm logolu ürünler oluşturulacaktır. Fakülte olarak yurt içi ve yurt dışı tanıtım etkinliklerine katılım artırılabilecektir. Erciyes Üniversitesi olma kültürünün güçlendirilmesine yönelik aktiviteler artırılabilecektir.								

A2. KURUMSAL KAPASİTEYİ VE KÜLTÜRÜ GELİŞTİRMEK									
H2.4. Sosyal ihtiyaçların karşılanabilmesi için ortamların oluşturulması									
Performans Göstergeleri	Hedefe Etkisi	Başlangıç Değeri	2017	2018	2019	2020	2021	İzleme Sıklığı	Raporlama Sıklığı
PG2.4.1. Dezavantajlı personel ve öğrenciler için fakülte binasının uygun hale getirilmesi (yüzde)	% 20	% 30	% 40	% 50	% 60	% 70	% 80	6 ayda bir	Yılda bir
PG2.4.2. Fakülte içerisinde ve dışarısında	% 40	% 50	% 55	% 60	% 65	% 70	% 75	6 ayda bir	Yılda bir

personel ile öğrencilerin kullanabileceği dinlenme ortamlarının oluşturulması (yüzde)										
PG2.4.3. Öğrencilerin ders aralarında kullanabilecekleri çalışma ve dinlenme mekanlarının oluşturulması	% 40	% 50	% 60	% 65	% 70	% 75	% 80	6 ayda bir	Yılda bir	
SORUMLU BİRİM	Üst Yönetim									
İşbirliği Yapacak Birimler	Tüm Birimler, Rektörlük									
Stratejiler	Dezavantajlı personel ve öğrenciler için fakülte binası uygun hale getirilecektir. Fakülte içerisinde ve dışarısında personel ile öğrencilerin kullanabileceği dinlenme ortamları oluşturulacaktır. Öğrencilerin ders aralarında kullanabilecekleri çalışma ve dinlenme mekanları oluşturulacaktır.									

A3. BİLİMSEL ARAŞTIRMALARDA VE TEKNOLOJİ GELİŞTİRMEDE DÜNYADA İLK 500 ÜNİVERSİTE ARASINDA YER ALMAK									
H3.1. Nitelikli araştırmacı sayısını artırmak									
Performans Göstergeleri	Hedef Etkisi	Başlangıç Değeri	2017	2018	2019	2020	2021	İzleme Sıklığı	Raporlama Sıklığı
PG3.1.1. Ulusal ve uluslararası araştırma projelerinin artırılması (adet)	% 20	90	100	110	120	130	140	6 ayda bir	Yılda bir
PG3.1.2. Disiplinler arası projelerin teşvik edilmesi (adet)	% 20	2	2	3	4	5	6	6 ayda bir	Yılda bir
PG3.1.3. Tez projelerinden elde edilen yayın sayılarının artırılması (adet)	% 20	90	100	110	120	130	140	6 ayda bir	Yılda bir
PG3.1.4. Fakültemiz tarafından düzenlenen yada desteklenen sempozyum-toplantı sayısının artırılması (adet)	% 20	4	6	7	8	9	10	6 ayda bir	Yılda bir
PG3.1.5. Araştırma projelerine verilen desteklerin artırılarak öğretim	% 20	% 75	% 80	% 85	% 90	% 95	% 100	6 ayda bir	Yılda bir

elemanları ve öğrencilerimize daha çok imkan sağlanması (yüzde)									
SORUMLU BİRİM	Üst Yönetim								
İşbirliği Yapacak Birimler	Tüm Birimler, Bilimsel Araştırma Projeleri Koordinasyon Birimi								
Stratejiler	<p>Ulusal ve uluslararası araştırma projelerin sayısı artırılabacaktır.</p> <p>Disiplinler arası projeler teşvik edilecektir.</p> <p>Tez projelerinden elde edilen yayın sayıları artırılabacaktır.</p> <p>Fakültemiz tarafından düzenlenen yada desteklenen sempozyum-toplantı sayısı artırılabacaktır.</p> <p>Araştırma projelerine verilen desteklerin artırılarak öğretim elemanları ve öğrencilerimize daha çok imkân sağlanacaktır.</p>								

A3. BİLİMSEL ARAŞTIRMALARDA VE TEKNOLOJİ GELİŞTİRMEDE DÜNYADA İLK 500 ÜNİVERSİTE ARASINDA YER ALMAK									
H3.2. Yüksek etki değerine sahip yayın ve araştırma sayılarının artırılması									
Performans Göstergeleri	Hedef Etkisi	Başlangıç Değeri	2017	2018	2019	2020	2021	İzleme Sıklığı	Raporlama Sıklığı
PG3.2.1.SCI, SCI-Exp indexlerine giren yayın sayısının artırılması (adet)	% 50	200	220	240	265	285	300	6 ayda bir	Yılda bir
PG3.2.2. Uluslararası kitap yada kitaplarda bölüm yazımının artırılması (adet)	% 25	10	12	14	16	18	20	6 ayda bir	Yılda bir
PG3.2.3. Web of science'ta taranan dergilerde yapılan yayınlara yapılan atıf sayısının artırılması (adet)	% 25	5000	6000	7000	8000	9000	10000	6 ayda bir	Yılda bir
SORUMLU BİRİM	Üst Yönetim								
İşbirliği Yapacak Birimler	Tüm Akademik Birimler								
Stratejiler	<p>SCI, SCI-Exp indexlerine giren yayın sayısı artırılabacaktır.</p> <p>Uluslararası kitap yada kitaplarda bölüm yazımı artırılabacaktır.</p> <p>Web of science'ta taranan dergilerde yapılan yayınlara yapılan atıf sayısı artırılabacaktır.</p>								

A3. BİLİMSEL ARAŞTIRMALARDA VE TEKNOLOJİ GELİŞTİRMEDE DÜNYADA İLK 500 ÜNİVERSİTE ARASINDA YER ALMAK									
H3.3. Araştırma laboratuvarlarının sayısının ve kapasitesinin artırılması									
Performans Göstergeleri	Hedefe Etkisi	Başlangıç Değeri	2017	2018	2019	2020	2021	İzleme Sıklığı	Raporlama Sıklığı
PG3.3.1. İhtiyaca göre yeni laboratuvarların kurulumu ve ekipmanlarının tamamlanması (yüzde)	% 25	% 70	% 75	% 80	% 85	% 90	% 100	6 ayda bir	Yılda bir
PG3.3.2. Öğretim elemanları ve öğrencilerin patentli çalışmalara yöneliminin desteklenerek, patent sayısının artırılması (adet)	% 25	52	52	54	56	58	60	6 ayda bir	Yılda bir
PG3.3.3. Üniversite ve sanayi arasında düzenlenen etkinlik sayısının artırılması (adet)	% 25	10	12	14	16	18	20	6 ayda bir	Yılda bir
SORUMLU BİRİM	Üst Yönetim								
İşbirliği Yapacak Birimler	Tüm Akademik Birimler, Kayseri Sanayi Odası								
Stratejiler	İhtiyaca göre yeni laboratuvarlar kurularak ekipmanları tamamlanacaktır. Öğretim elemanları ve öğrencilerin patentli çalışmalara yönelimleri desteklenerek, patent sayısı artırılabacaktır. Üniversite ve sanayi arasında düzenlenen etkinlik sayısı artırılabacaktır.								

A4. TOPLUMSAL HİZMET FAALİYETLERİNİN ETKİNLİĞİNİ ARTIRMAK									
H4.1. Toplumsal hizmetlerde katılımın artırılması									
Performans Göstergeleri	Hedefe Etkisi	Başlangıç Değeri	2017	2018	2019	2020	2021	İzleme Sıklığı	Raporlama Sıklığı
PG4.1.1 Mühendis odalarıyla ilişkilerin artırılması (yüzde)	%30	%50	%60	%70	%80	%90	%100	6 ayda bir	Yılda bir
PG4.1.2 Farklı dernek ve topluluklarla ortak proje yürütülmesinin teşvik edilmesi (yüzde)	%30	%20	%25	%30	%35	%40	%45	6 ayda bir	Yılda bir
PG4.13 Toplumsal iyilik projeleri gerçekleştirilerek öğrencilerin katılımının sağlanması (yüzde)	%40	%20	%25	%30	%35	%40	%45	6 ayda bir	Yılda bir

SORUMLU BİRİM	Üst Yönetim
İşbirliği Yapacak Birimler	Tüm Akademik Birimler
Stratejiler	Fakültenin Mühendis odalarıyla olan ilişkileri artırılacaktır. Farklı dernek ve topluluklarla ortak proje yürütülmesi teşvik edilecektir. Toplumsal iyilik projeleri gerçekleştirilerek öğrencilerinin katılımı sağlanacaktır.

A4. TOPLUMSAL HİZMET FAALİYETLERİNİN ETKİNLİĞİNİ ARTIRMAK									
H4.2. Beslenme imkânlarının artırılması									
Performans Göstergeleri	Hedef Etkisi	Başlangıç Değeri	2017	2018	2019	2020	2021	İzleme Sıklığı	Raporlama Sıklığı
PG4.2.1. Öğrencilerin kullandığı beslenme alanlarının kontrolünün sağlanması (yüzde)	%30	%50	%60	%70	%80	%90	%100	6 ayda bir	Yılda bir
PG4.2.2. Öğrencilere sunulan beslenme hizmetlerinin kalitesinin artırılmasının takip edilmesi (yüzde)	%30	%50	%55	%60	%65	%70	%75	6 ayda bir	Yılda bir
PG4.2.3. Fakülte içerisinde öğretim elemanlarına sunulan beslenme hizmetlerinde kalitenin artırılması (yüzde)	%20	%50	%60	%70	%80	%90	%100	6 ayda bir	Yılda bir
PG4.2.4. Öğrencilerin yeterli ve kaliteli hizmet almasının sağlanması (yüzde)	%20	%50	%60	%70	%80	%90	%100	6 ayda bir	Yılda bir
SORUMLU BİRİM	Üst Yönetim								
İşbirliği Yapacak Birimler	Tüm Birimler, Sağlık Kültür ve Spor Daire Başkanlığı								
Stratejiler	Öğrencilerin kullandığı beslenme alanlarının kontrolü sağlanacaktır. Öğrencilere sunulan beslenme hizmetlerinin kalitesi artırılacak ve devamlılığı takip edilecektir. Fakülte içerisinde öğretim elemanlarına sunulan beslenme hizmetlerinde kalite artırılacaktır. Öğrencilerin yeterli ve kaliteli hizmet alması sağlanacaktır.								

A4. TOPLUMSAL HİZMET FAALİYETLERİNİN ETKİNLİĞİNİ ARTIRMAK									
H4.3 Ulaşım hizmetlerinin ve güvenlik iyileştirilmesi									
Performans Göstergeleri	Hedefe Etkisi	Başlangıç Değeri	2017	2018	2019	2020	2021	İzleme Sıklığı	Raporlama Sıklığı
PG4.3.1. Farklı kampüslerde bulunan öğrencilerimize yeterli ulaşım hizmetlerinin sunulması (yüzde)	%50	%50	%70	%80	%100	-	-	6 ayda bir	Yılda bir
PG4.3.2. Öğrencilerimizin bina içerisinde ve dışında güvenliklerinin sağlanmasının takibi (yüzde)	%50	%75	%80	%85	%90	%95	%100	6 ayda bir	Yılda bir
SORUMLU BİRİM	Üst Yönetim								
İşbirliği Yapacak Birimler	Tüm Birimler								
Stratejiler	Farklı kampüslerde bulunan öğrencilerimize yeterli ulaşım hizmetleri sağlanacaktır. Öğrencilerimizin bina içerisinde ve dışında güvenlikleri sağlanacak ve sürekli olarak takip edilecektir.								

A4. TOPLUMSAL HİZMET FAALİYETLERİNİN ETKİNLİĞİNİ ARTIRMAK									
H4.4 Temizlik hizmetlerinin kalitesinin artırılması									
Performans Göstergeleri	Hedefe Etkisi	Başlangıç Değeri	2017	2018	2019	2020	2021	İzleme Sıklığı	Raporlama Sıklığı
PG4.4.1. Öğretim elemanlarına ve öğrencilere daha temiz sınıflar ve lavaboların sağlanması (yüzde)	%30	%70	%80	%90	%100	-	-	6 ayda bir	Yılda bir
PG4.4.2. Ortak kullanım alanlarının hijyenik olmasının sağlanması (yüzde)	%40	%70	%80	%90	%100	-	-	6 ayda bir	Yılda bir
PG4.4.3. Öğretim elemanları ofislerinin sıklıkla temizliğinin sağlanması (yüzde)	%30	%70	%80	%90	%100	-	-	6 ayda bir	Yılda bir
SORUMLU BİRİM	Üst Yönetim								

İşbirliği Yapacak Birimler	Tüm Birimler
Stratejiler	Öğretim elemanlarına ve öğrencilere daha temiz sınıflar ve lavabolar sağlanacaktır. Ortak kullanım alanlarının hijyenik olması sağlanacaktır. Öğretim elemanları ofislerinin sıklıkla temizliği yapılacaktır.

A5. ÇEVREYE DUYARLI YÖNETİM-ÜNİVERSİTE ANLAYIŞINI YERLEŞTİRMEK VE SOSYAL SORUMLULUK BİLİNCİNİ GELİŞTİRMEK									
H5.1. Çevreye duyarlı yönetim modeli oluşturmak									
Performans Göstergeleri	Hedefe Etkisi	Başlangıç Değeri	2017	2018	2019	2020	2021	İzleme Sıklığı	Raporlama Sıklığı
PG5.1.1. Fakülte yönetiminden konuyla alakalı sorumlu yada sorumluların belirlenerek koordinasyon birimi kurulması (yüzde)	%50	-	%10	%50	%100	-	-	6 ayda bir	Yılda bir
PG5.1.2. Çevreye duyarlı yönetim planlarının oluşturulması (yüzde)	%50	%50	%75	%100	-	-	-	6 ayda bir	Yılda bir
SORUMLU BİRİM	Üst Yönetim								
İşbirliği Yapacak Birimler	Tüm Birimler								
Stratejiler	Fakülte yönetiminden konuyla alakalı sorumlu ya da sorumluların belirlenerek koordinasyon birimi kurulacaktır. Çevreye duyarlı yönetim planları oluşturulacaktır.								

A5. ÇEVREYE DUYARLI YÖNETİM-ÜNİVERSİTE ANLAYIŞINI YERLEŞTİRMEK VE SOSYAL SORUMLULUK BİLİNCİNİ GELİŞTİRMEK									
H5.2. Öğretim elemanlarında, idari personelde ve öğrencilerde çevre bilinci farkındalığı oluşturmak									
Performans Göstergeleri	Hedefe Etkisi	Başlangıç Değeri	2017	2018	2019	2020	2021	İzleme Sıklığı	Raporlama Sıklığı
PG5.2.1. Çevre bilincini kazandırmak adına seminer ve toplantılar düzenlenmesi (adet)	%50	-	1	2	3	4	5	6 ayda bir	Yılda bir
PG5.2.2. Çevre bilincine yönelik seçmeli ders	%25	-	-	1	2	2	3	6 ayda bir	Yılda bir

konulması (adet)										
PG5.2.3. Çevre ile ilgili kulüplere üye olan öğrenci sayılarının artırılması (adet)	%25	5	5	10	15	20	25	6 ayda bir	Yılda bir	
SORUMLU BİRİM	Üst Yönetim									
İşbirliği Yapacak Birimler	Tüm Birimler									
Stratejiler	Çevre bilincini kazandırmak adına seminer ve toplantılar düzenlenecektir. Çevre bilincine yönelik seçmeli ders konulacaktır. Çevre ile ilgili kulüplere üye olan öğrenci sayıları artırılabilecektir.									

A5. ÇEVREYE DUYARLI YÖNETİM-ÜNİVERSİTE ANLAYIŞINI YERLEŞTİRMEK VE SOSYAL SORUMLULUK BİLİNCİNİ GELİŞTİRMEK									
H5.3. Fakültemiz binasında çevreye duyarlılık kapsamında sürdürülebilirliğin sağlanması									
Performans Göstergeleri	Hedef Etkisi	Başlangıç Değeri	2017	2018	2019	2020	2021	İzleme Sıklığı	Raporlama Sıklığı
PG5.3.1. Fakülte binasına enerji kimlik belgesinin alınması (yüzde)	%20	%90	%92	%94	%96	%98	%100	6 ayda bir	Yılda bir
PG5.3.2. Enerji ve su tasarrufu çalışmalarının yapılması (yüzde)	%40	%10	%20	%30	%40	%50	%60	6 ayda bir	Yılda bir
PG5.3.3. Yenilenebilir enerji kullanımına geçilip, kullanım oranının artırılması (yüzde)	%20	-	%2	%4	%6	%8	%10	6 ayda bir	Yılda bir
SORUMLU BİRİM	Üst Yönetim								
İşbirliği Yapacak Birimler	Tüm Birimler, Yapı İşleri ve Teknik Daire Başkanlığı								
Stratejiler	Fakülte binasına enerji kimlik belgesi alınacaktır. Enerji ve su tasarrufu çalışmaları yapılacaktır. Yenilenebilir enerji kullanımına geçilip, kullanım oranı artırılabilecektir.								

A5. ÇEVREYE DUYARLI YÖNETİM-ÜNİVERSİTE ANLAYIŞINI YERLEŞTİRMEK VE SOSYAL SORUMLULUK BİLİNCİNİ GELİŞTİRMEK									
H5.4. Dezavantajlı gruplara duyarlılık bilincinin oluşturulması, geliştirilmesi ve alt yapı çalışmalarının yapılması									

Performans Göstergeleri	Hedef Etkisi	Başlangıç Değeri	2017	2018	2019	2020	2021	İzleme Sıklığı	Raporlama Sıklığı
PG5.4.1. Dezavantajlı gruplara duyarlılık bilincinin kazandırılması için seminer-toplantı düzenlenmesi (adet)	%50	-	-	1	1	2	3	6 ayda bir	Yılda bir
PG5.4.2. Dezavantajlı grupların birey olarak bağımsızlıklarını geliştirmelerine yardımcı olacak faaliyetlerin düzenlenmesi (adet)	%25	-	-	1	1	2	2	6 ayda bir	Yılda bir
PG5.4.3. Engelsiz kampüs planı çerçevesinde fakülte binasının düzenlenmesi, eksikliklerin giderilmesi (yüzde)	%25	-	%40	%60	%80	%90	%100	6 ayda bir	Yılda bir
SORUMLU BİRİM	Üst Yönetim								
İşbirliği Yapacak Birimler	Tüm Birimler, Engelsiz Kampüs Birimi								
Stratejiler	Dezavantajlı gruplara duyarlılık bilincinin kazandırılması ve artırılması için seminerler, toplantılar düzenlenecektir. Dezavantajlı grupların birey olarak bağımsızlıklarını geliştirmelerine yardımcı olacak faaliyetler düzenlenecektir. Engelsiz kampüs planı çerçevesinde fakülte binasının düzenlenmesi yapılarak, eksiklikler giderilecektir.								

III. FAALİYETLERE İLİŞKİN BİLGİ VE DEĞERLENDİRMELER

(Kamu İdarelerince Hazırlanacak Faaliyet Raporları Hakkında Yönetmeliğin 18 inci maddesi “**

c) Faaliyetlere ilişkin bilgi ve değerlendirmeler: Bu bölümde, mali bilgiler ile performans bilgilerine detaylı olarak yer verilir.)

A. Mali Bilgiler

(Kamu İdarelerince Hazırlanacak Faaliyet Raporları Hakkında Yönetmeliğin 18/c maddesi gereğince Mali bilgiler başlığı altında,

- Kullanılan kaynaklara,
- Bütçe hedef ve gerçekleştirmeleri ile meydana gelen sapmaların nedenlerine,
- Varlık ve yükümlülükler ile yardım yapılan birlik, kurum ve kuruluşların faaliyetlerine ilişkin bilgilere,
- Temel mali tablolara ve bu tablolara ilişkin açıklamalara yer verilir. Ayrıca, iç ve dış mali denetim sonuçları hakkındaki özet bilgiler de bu başlık altında yer alır.)

1. Bütçe Uygulama Sonuçları

1.1. Bütçe Giderleri

HAZİNE YARDIMI	Bütçe Ödeneği 2017 yılı	2017 Yılı Gerçekleşme (Harcanan)	Gerçekleşme Oranı %
01- Personel Giderleri	18.344.100,00	18.344.060,85	% 99.999
02- Sos. Güv. Kur. D. Prim. Giderleri	2.880.500,00	2.880.384,98	% 99.996
03- Mal ve Hizmet Alım Giderleri	696.000,00	689.550,11	% 99.073
05- Cari Transferl.	-	-	-
06- Sermaye Giderleri	1.513.950,00	1.483.154,97	% 97.966
TOPLAM	23.434.550,00	23.397.150,91	% 99,840

— Bütçe hedef ve gerçekleştirmeleri ile meydana gelen sapmaların nedenleri;

2. Mali Denetim Sonuçları

(Birim iç ve dış mali denetim raporlarında yapılan tespit ve değerlendirmeler ile bunlara karşı alınan veya alınacak önlemler ve yapılacak işlemlere bu başlık altında yer verilir.)

B. Birim Stratejik Planı Uygulama Ve Değerlendirme Sonuçları

Açıklama: 2017-21 Birim Stratejik Planında yer alan Amaç ve Hedeflerin performans göstergelerine ilişkin gerçekleşme bilgileri ve sapmalara ilişkin açıklamalara yer verilecektir. Tablolar halinde yazılacaktır.

Harcama Yetkilisinin İç Kontrol Güvence Beyanı

İÇ KONTROL GÜVENCE BEYANI¹

Harcama yetkilisi olarak yetkim dahilinde;

Bu raporda yer alan bilgilerin güvenilir, tam ve doğru olduğunu beyan ederim.

Bu raporda açıklanan faaliyetler için idare bütçesinden harcama birimimize tahsis edilmiş kaynakların etkili, ekonomik ve verimli bir şekilde kullanıldığını, görev ve yetki alanım çerçevesinde iç kontrol sisteminin idari ve mali kararlar ile bunlara ilişkin işlemlerin yasallık ve düzenliliği hususunda yeterli güvenceyi sağladığını ve harcama birimimizde süreç kontrolünün etkin olarak uygulandığını bildiririm.

Bu güvence, harcama yetkilisi olarak sahip olduğum bilgi ve değerlendirmeler, iç kontroller, iç denetçi raporları ile Sayıştay raporları gibi bilgim dahilindeki hususlara dayanmaktadır

Burada raporlanmayan, idarenin menfaatlerine zarar veren herhangi bir husus hakkında bilgim olmadığını beyan ederim (Mühendislik Fakültesi-19/01/2018)

İmza

Prof. Dr. Fatih ALTUN

DEKAN

*Harcama yetkilileri tarafından imzalanan iç kontrol güvence beyanı birim faaliyet raporlarına eklenir. Yıl içinde harcama yetkilisi değişmişse “benden önceki harcama yetkilisi/yetkililerinden almış olduğum bilgiler” ibaresi de eklenir.